



Evropská unie
Evropský sociální fond
Operační program Zaměstnanost

Vyškov
■■■■■■■■



KOMUNITNÍ PLÁN SOCIÁLNÍCH SLUŽEB NA ÚZEMÍ ORP VYŠKOV na období 2019–2021



Komunitní
plánování



Projekt: **„Aktualizace procesu komunitního plánování sociálních služeb v ORP Vyškov“**,
reg. č. CZ.03.2.63/0.0/0.0/16_063/0006555.

Tento projekt je financován z prostředků ESF prostřednictvím Operačního programu
Zaměstnanost a státního rozpočtu ČR.

Souhrn

Dokument s názvem Komunitní plán sociálních služeb na území ORP Vyškov pro období 2019–2021, který držíte v rukou, informuje o současném stavu v sociální oblasti na území ORP Vyškov a zároveň upozorňuje na změny a potřeby zlepšování, kterých je třeba v této oblasti dosáhnout.

Na začátku dokumentu se dočtete o základních principech procesu komunitního plánování sociálních služeb na území ORP Vyškov.

Sociodemografická analýza, která byla zhotovena po posledním sčítání lidu, ukazuje pomocí grafů počty obyvatel a průměrný věk obyvatelstva na našem území. Priority a opatření byly zpracovány jak pro každou cílovou skupinu, tak také jako systémové priority, které jdou napříč všemi cílovými skupinami. U jednotlivých cílových skupin naleznete SWOT analýzy, na kterých pracovali členové pracovních skupin a z nichž byly poté definovány priority a opatření.

V Akčním plánu pro rok 2019 jsou shrnuty priority a opatření, jejichž realizace je plánována pro rok 2019. Plnění těchto priorit bude poté vyhodnoceno podle postupu popsáném v poslední kapitole dokumentu implementace, hodnocení a aktualizace komunitního plánu sociálních služeb.

Obsah

1. Komunitní plánování sociálních služeb obecně	4
1.1. Aktualizace procesu komunitního plánování sociálních služeb na území ORP Vyškov ..	5
2. Komunitní plánování sociálních služeb na území ORP Vyškov	6
2.1. Organizační struktura KPSS	6
3. Sociodemografická analýza	8
3.1. Základní údaje o ORP Vyškov	8
3.2. Vývoj počtu obyvatel	9
3.3. Věková struktura obyvatel.....	13
4. Průřezové priority (společné priority)	16
4.1. Průřezové priority a opatření.....	16
5. Cílová skupina senioři a osoby se zdravotním postižením	21
5.1. SWOT analýza v cílové skupině senioři a osoby se zdravotním postižením	21
5.2. Priority a opatření pro cílovou skupinu senioři a osoby se zdravotním postižením	22
6. Cílová skupina rodina, děti a mládež	25
6.1. SWOT analýza cílové skupiny rodina, děti a mládež.....	25
6.2. Priority pro cílovou skupinu rodina, děti a mládež.....	26
7. Cílová skupina osoby ohrožené sociálním vyloučením.....	30
7.1. SWOT analýza cílové skupiny osoby ohrožené sociálním vyloučením.....	30
7.2. Priority pro cílovou skupinu osoby ohrožené sociálním vyloučením.....	31
8. Akční plán pro rok 2019.....	35
8.1. Průřezové priority a opatření pro rok 2019	35
8.2. Priority a opatření pro cílovou skupinu senioři a osoby se zdravotním postižením pro rok 2019	35
8.3. Priority pro cílovou skupinu rodina, děti a mládež pro rok 2019	36
8.4. Priority pro cílovou skupinu osoby ohrožené sociálním vyloučením pro rok 2019	37
9. Implementace, hodnocení, aktualizace komunitního plánu sociálních služeb.....	39
10. Odkazy na zpracované analýzy a dokumenty.....	40

1. Komunitní plánování sociálních služeb obecně

Komunitní plánování sociálních služeb je:

- metoda, prostřednictvím které lze na úrovni obcí nebo krajů plánovat sociální služby tak, aby odpovídaly místním specifikům i potřebám jednotlivých občanů; jedná se o otevřený proces zjišťování potřeb a zdrojů a hledání nejlepších řešení v oblasti sociálních služeb

Účastníci komunitního plánování sociálních služeb:

- zadavatel: ten, kdo je odpovědný za zajištění sociálních služeb, které odpovídají místním potřebám
- poskytovatel: ten, kdo požadované služby nabízí a realizuje (fyzická osoba, nestátní nezisková organizace, organizace zřízená obcí, krajem, státem)
- uživatel: člověk v nepříznivé sociální situaci, kterému jsou služby určeny
- veřejnost: všichni ostatní zájemci, kterým nejsou sociální služby a jejich fungování a poskytování lhostejné a jsou schopni aktivně přispět k vytvoření plánu nebo jeho realizaci

Komunitní plán:

- je výsledkem dohody mezi zadavateli, poskytovateli a uživateli sociálních služeb
- ukazuje, čeho je v dané komunitě zapotřebí a kam by měly plynout peníze

Výhody komunitního plánování:

- hlavním přínosem je zapojení všech účastníků systému do přípravy a uskutečňování plánu sociálních služeb; zvyšuje podíl veřejnosti na rozhodovacím procesu o způsobu zajišťování sociálních služeb
- zajišťuje, aby služby odpovídaly zjištěným místním potřebám a reagovaly na místní odlišnosti

Přínos komunitního plánování pro obec

- lidé znají své potřeby, díky plánování na nejnižší možné úrovni, lze vytvořit systém služeb podle předpokládaných potřeb
- vynakládání financí jen na potřebné služby
- vyšší podíl občanů na rozhodovacím procesu
- větší informovanost veřejnosti o procesech v sociálních službách
- spolupráce a efektivita v řešení problémů
- promítnutí potřeb obecních komunitních plánů do plánů krajských

Podstata komunitního plánování sociálních služeb:

- zapojuje všechny, kterých se sociální služby týkají
- je založeno na dialogu o podobě sociálních služeb
- jeho základem je zjišťování potřeb a zdrojů a hledání nejlepších řešení
- zásadní význam má poznání zájmů veřejnosti, všech zastoupených stran, jejich vzájemné propojení a spolupráce

Hlavní priority komunitního plánování sociálních služeb:

- partnerství mezi účastníky
- zapojování místního společenství
- hledání nových lidských a finančních zdrojů
- práce s informacemi

Výsledkem komunitního plánování je:

- systém sociálních služeb na místní úrovni, který odpovídá zjištěným místním potřebám, reaguje na lokální odlišnosti a zajišťuje, že finanční prostředky vynakládané na služby jsou efektivně využívány; výsledkem procesu KPSS je zpracovaný strategický dokument rozvoje sociálních služeb – Komunitní plán sociálních služeb

1.1. Aktualizace procesu komunitního plánování sociálních služeb na území ORP Vyškov

Proces komunitního plánování na území ORP Vyškov byl od 1. srpna 2017 po dobu dvou let spolufinancován z prostředků Evropské unie prostřednictvím Operačního programu Lidské zdroje a zaměstnanost v rámci projektu „Aktualizace procesu komunitního plánování sociálních služeb na území ORP Vyškov“.

Celý projekt byl postaven na spolupráci všech účastníků procesu komunitního plánování sociálních služeb. Především se jednalo o cílové skupiny projektu uživatelů, zadavatelů a poskytovatelů sociálních služeb působících na území ORP Vyškov.

Hlavním cílem projektu bylo podpoření procesu plánování dostupnosti sociálních služeb na území ORP Vyškov, zpracování komunitního plánu rozvoje sociálních služeb. Jedním z hlavních výstupů projektu je tento dokument, který by se měl stát prostředkem pro podporu optimální sítě rozvoje sociálních služeb, které budou schopny reagovat na potřeby občanů daného území.

„Střednědobý plán rozvoje sociálních služeb je strategický dokument obce nebo kraje schválený na dobu 3 let, který je výsledkem aktivního zjišťování potřeb osob na území obce nebo kraje a hledání způsobů jejich uspokojování s využitím dostupných zdrojů; jeho obsahem je souhrn a výsledky podkladových analýz a dat, popis způsobu zpracování plánu včetně vymezení spolupráce s obcemi, s poskytovateli sociálních služeb a osobami, kterým jsou sociální služby poskytovány, popis a analýza dostupných zdrojů a potřeb osob, kterým jsou sociální služby určeny, včetně ekonomického vyhodnocení, strategie zajišťování a rozvoje sociálních služeb obsahující popis budoucího žádoucího stavu a opatření, jejichž prostřednictvím by mělo být tohoto stavu dosaženo, povinnosti zúčastněných subjektů, postup sledování a vyhodnocování plnění plánu včetně způsobu, jakým lze provést změny v poskytování sociálních služeb a způsob zajištění sítě sociálních služeb na území kraje; střednědobý plán rozvoje sociálních služeb může být doplněn akčními plány zpracovanými na období jednoho roku, které vycházejí ze střednědobého plánu rozvoje sociálních služeb.“

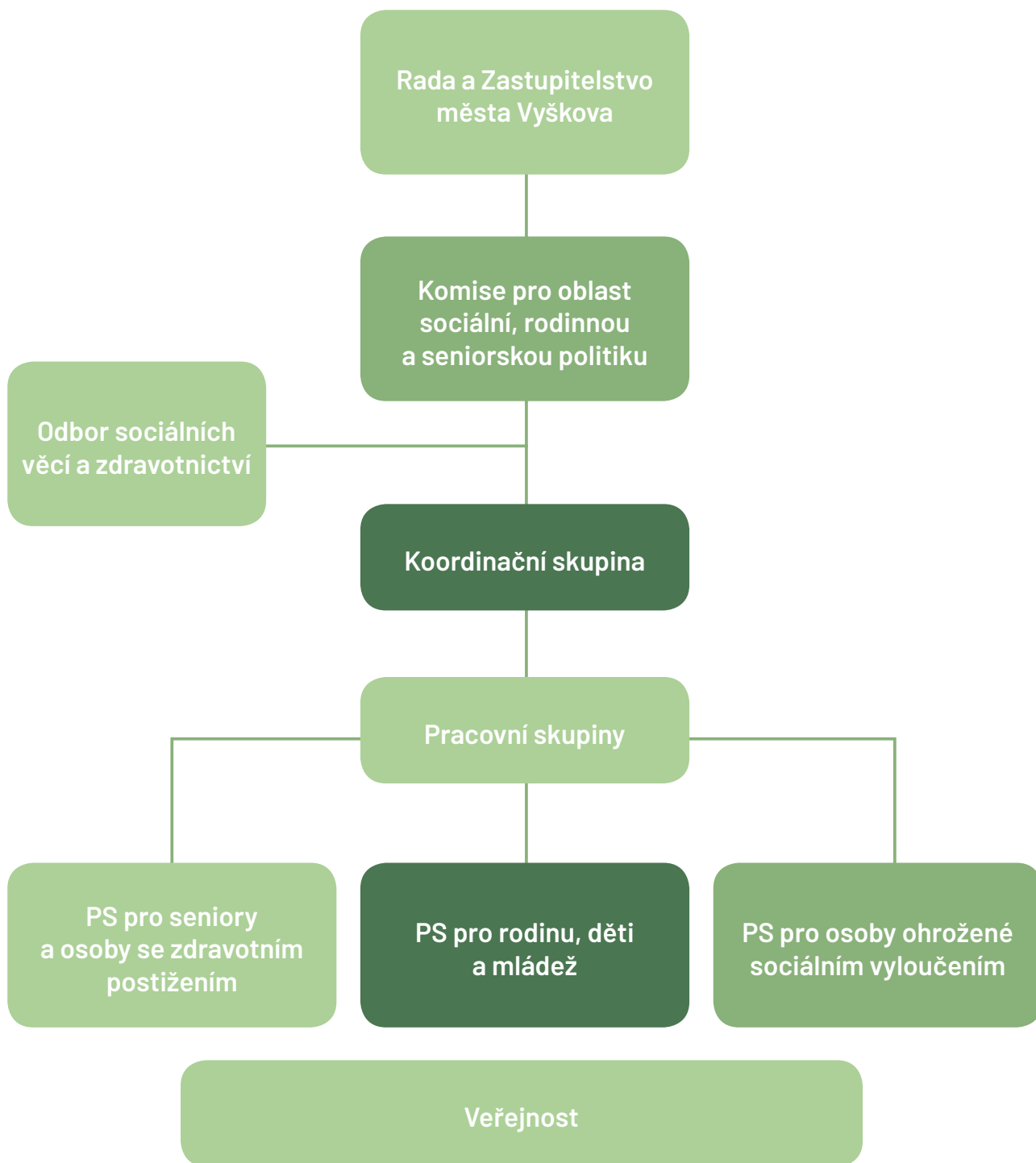
Síť sociálních služeb je souhrn sociálních služeb, které v dostatečné kapacitě, náležité kvalitě a s odpovídající místní dostupností napomáhají řešit nepříznivou sociální situaci osob na území kraje a které jsou v souladu se zjištěnými potřebami osob na území kraje a dostupnými finančními a jinými zdroji; síť sociálních služeb je součástí střednědobého plánu rozvoje sociálních služeb kraje.“

Zdroj: Zákon O sociálních službách č. 108/2006 Sb. §3

Specifickým cílem projektu bylo zapojení široké veřejnosti prostřednictvím informační kampaně do procesu plánování. Dílčím cílem projektu bylo vytvoření Katalog poskytovatelů sociálních služeb a služeb souvisejících se sociální oblastí na území ORP Vyškov a elektronické databáze poskytovatelů Informační portál sociálních služeb ORP Vyškov.

2. Komunitní plánování sociálních služeb na území ORP Vyškov

2.1. Organizační struktura KPSS



Koordinační skupina procesu komunitního plánování sociálních služeb na území ORP Vyškov

Koordinační skupina je složená ze zástupců zadavatele, poskytovatelů a uživatelů sociálních služeb a z členů jednotlivých pracovních skupin. Hlavní činností koordinační skupiny je řízení a koordinace procesu komunitního plánování sociálních služeb. Dalšími úkoly pak jsou připomínkování závěrů jednotlivých pracovních skupin, koordinace práce na jednotlivých částech komunitního plánu sociálních služeb a předložením konečné verze tohoto dokumentu orgánům města.

Pracovní skupiny procesu komunitního plánování sociálních služeb v ORP Vyškov

Pracovní skupiny byly sestaveny podle cílových skupin. Jedná se o tři pracovní skupiny, které se pravidelně setkávají a které jsou složeny ze zástupců zadavatelů, poskytovatelů a uživatelů sociálních služeb:

- Pracovní skupina pro seniory o osoby se zdravotním postižením
- Pracovní skupina pro rodinu, děti a mládež
- Pracovní skupina pro osoby ohrožené sociálním vyloučením

3. Sociodemografická analýza

3.1. Základní údaje o ORP Vyškov

ORP Vyškov tvoří 42 obcí. Město Vyškov jako obec s rozšířenou působností je centrum správního obvodu. Mimo Vyškova jsou v ORP další dvě obce s pověřeným obecním úřadem – Rousínov a Ivanovice na Hané.

ORP Vyškov se nachází v severovýchodní části Jihomoravského kraje na hranicích s Olomouckým a Zlínským krajem. V rámci 21 ORP Jihomoravského kraje patří ORP Vyškov mezi ty větší. S 52 tisíci obyvatel se jedná o osmé největší ORP kraje. A z pohledu rozlohy se jedná po ORP Znojmo hned o druhé největší ORP. Výsledkem kombinace velké rozlohy, a ne již tak velkého počtu obyvatel, je nízká hustota osídlení. ORP Vyškov má 96 obyvatel/km², což ho řadí na sedmé místo od konce.

Základní údaje jednotlivých ORP Jihomoravského kraje

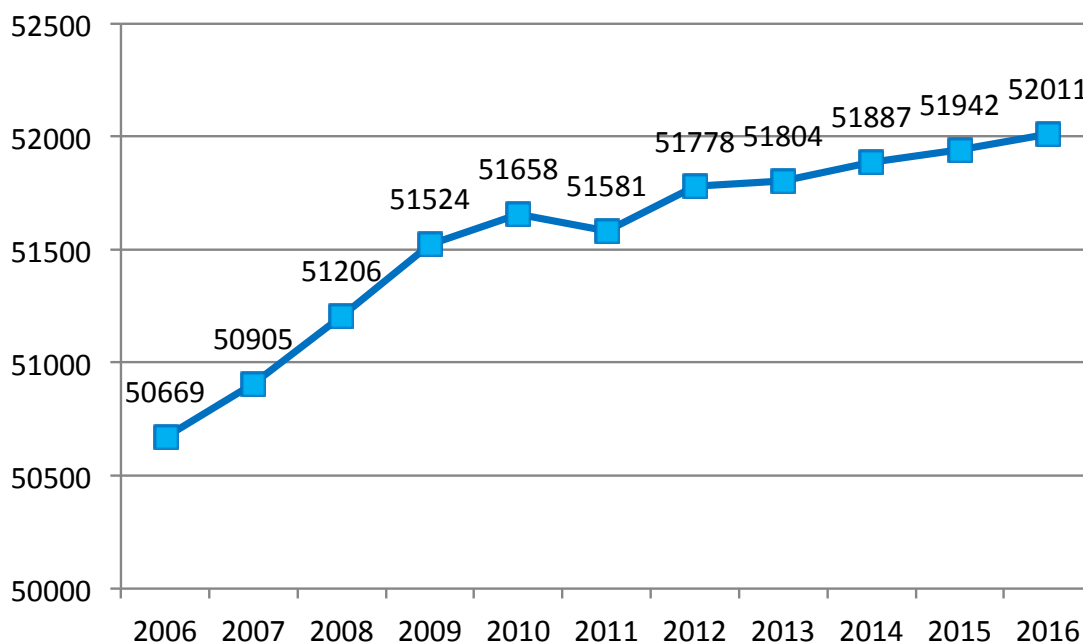
ORP	Počet obyvatel	Rozloha km ²	Hustota obyvatel
ORP Brno	377 973	230	1642
ORP Znojmo	91 424	1242	74
ORP Šlapanice	67 446	343	197
ORP Hodonín	60 916	286	213
ORP Břeclav	59 743	439	136
ORP Blansko	56 624	351	161
ORP Kyjov	55 493	470	118
ORP Vyškov	52 011	540	96
ORP Boskovice	51 624	511	101
ORP Veselí nad Moravou	38 180	343	111
ORP Hustopeče	35 839	355	101
ORP Židlochovice	32 774	194	169
ORP Tišnov	30 836	342	90
ORP Rosice	25 721	174	147
ORP Ivančice	24 150	172	140
ORP Slavkov u Brna	23 109	158	147
ORP Kuřim	22 743	77	295
ORP Moravský Krumlov	22 293	348	64
ORP Mikulov	19 850	244	81
ORP Bučovice	16 013	171	94
ORP Pohořelice	14 050	195	72
Jihomoravský kraj	1 178 812	7188	164

Zdroj: ČSÚ

3.2. Vývoj počtu obyvatel

K poslednímu dni roku 2016 mělo ORP Vyškov 52 011 obyvatel. Mezi lety 2006 až 2016 se počet obyvatel ORP Vyškov zvýšil o 2,6 % (1342 obyvatel) z 50 669 na stávajících 52 011. Z grafu je patrné, že většina tohoto nárůstu připadá na první polovinu období. A posledních pět let je nárůst jen velmi pozvolný. Mezi lety 2012 až 2016 se počet obyvatel zvýšil jen o 233.

Vývoj počtu obyvatel ORP Vyškov v letech 2006–2016

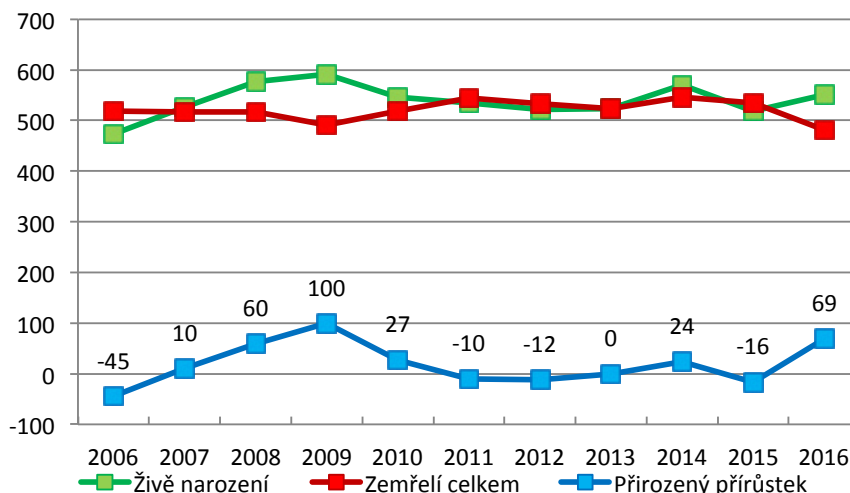


Zdroj: ČSÚ

Vývoj počtu obyvatel má dvě složky. První je přirozený přírůstek, který je dán rozdílem mezi počtem narozených a zemřelých. V ORP Vyškov lehce převažuje počet narozených nad zemřelými. Jsou zde ale čtyři roky, kdy se přirozený přírůstek dostal do záporných čísel. A i v nejlepším roce přirozený přírůstek dosáhl jen 100 osob. Při velikosti ORP přes 50 tisíc obyvatel, se jedná o velmi malý vliv.

Ve sledovaném období není patrný žádný jasný trend. Pouze do roku 2009 je možné sledovat závěr růstu porodnosti, který probíhal po celé předchozí desetiletí. Jinak jsou počty narozených i zemřelých relativně stabilní. Výraznější výkyv je možné vidět v roce 2016, kdy se zvýšil počet narozených a klesl počet zemřelých a přirozený přírůstek dosáhl 69 osob. Což je druhý nejvyšší přírůstek za posledních deset let.

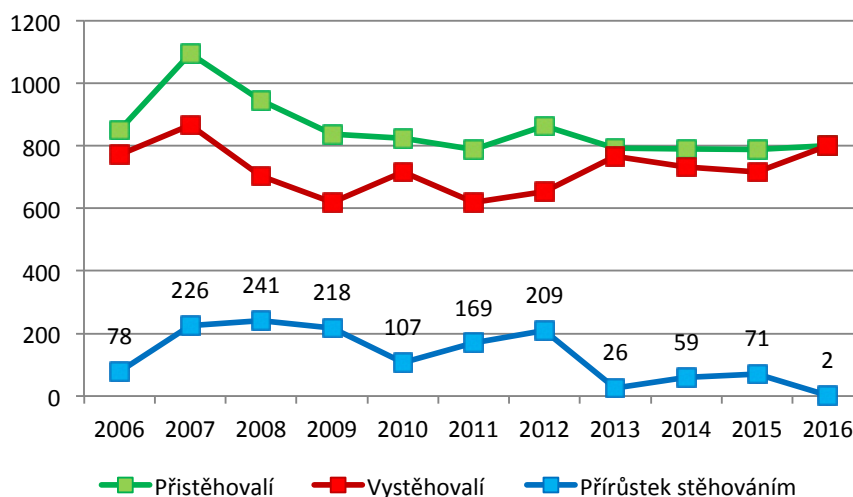
Přirozený přírůstek obyvatel ORP Vyškov v letech 2006–2016



Zdroj: ČSÚ

Druhou složkou určující vývoj počtu obyvatel je přírůstek stěhováním. Ten je dán rozdílem mezi počtem přistěhovaných a vystěhovaných obyvatel. Migrační saldo je kladné, to znamená, že se do ORP nastěhovalo více nových obyvatel, než se z něj vystěhovalo. I zde je ale možné vidět větší přírůstky ze začátku sledovaného období a minimální v posledních letech. V roce 2016 nově přistěhovaní obyvatelé převýšili vystěhované jen o dvě osoby.

Migrační přírůstek obyvatel ORP Vyškov v letech 2006–2016

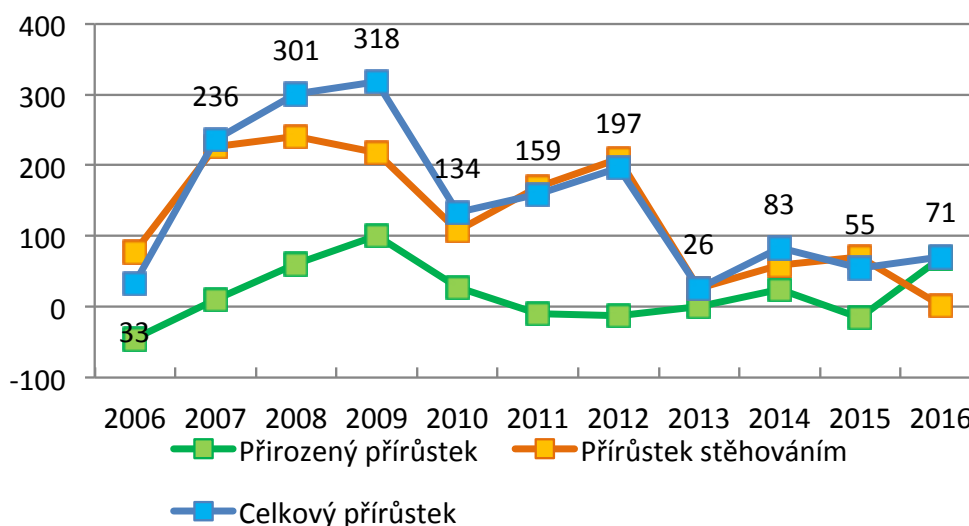


Zdroj: ČSÚ

Počet obyvatel ORP rostl jak vlivem přirozeného přírůstku. Tedy v ORP se za dané období narodilo více lidí, než jich zemřelo. Tak rostl i vlivem migrace. Kdy se do ORP přistěhovalo více obyvatel, než se vystěhovalo. Oba přírůstky byly vyšší na začátku období a v závěru období byly minimální. Celkový přírůstek obyvatel se tedy zpomalil a dosahuje jen desítek osob za rok.

Po většinu období hrálo významnější roli stěhování, které bylo z 90 % příčinou přírůstku populace ORP v posledních desetiletích. V posledních letech došlo ale k poklesu přírůstku stěhováním a oba zdroje se tak sblížily. V roce 2016, poprvé za dané období, přibylo v ORP více obyvatel přirozeným přírůstkem než stěhováním.

Celkový přírůstek obyvatel ORP Vyškov v letech 2006–2016



Zdroj: ČSÚ

Podrobný přehled všech výše uvedených údajů za období 2006 až 2016 je možné najít v následující tabulce základních demografických ukazatelů pro ORP Vyškov.

Základní demografické ukazatele ORP Vyškov v letech 2006–2016

Ukazatel	2006	2007	2008	2009	2010	2011	2012	2013	2014	2015	2016
Počet obyvatel	50669	50905	51206	51524	51658	51581	51778	51804	51887	51942	52011
Živě narození	473	527	577	591	546	534	521	523	570	518	550
Zemřelí celkem	518	517	517	491	519	544	533	523	546	534	481
Přirozený přírůstek	-45	10	60	100	27	-10	-12	0	24	-16	69
Přistěhovalí	850	1093	944	837	823	788	863	792	790	788	801
Vystěhovalí	772	867	703	619	716	619	654	766	731	717	799
Přírůstek stěhováním	78	226	241	218	107	169	209	26	59	71	2
Celkový přírůstek	33	236	301	318	134	159	197	26	83	55	71

Zdroj: ČSÚ

Celkový počet obyvatel ORP v daném období lehce vzrostl. Vývoj v jednotlivých obcích ORP je ovšem rozdílný. Přibližně u třetiny obcí došlo k poklesu počtu obyvatel. Jednou z nich je i Vyškov, kde se snížil počet obyvatel z 21 598 na 21 125. To je pokles o 473 obyvatel (2,2 %). Největší nárůst počtu obyvatel zaznamenal Rousínov, což je druhá největší obec ORP. V Rousínově se počet obyvatel navýšil od roku 2006 o 280 (5,2 %).

Největší relativní změny jsou ale v malých obcích, kde i malý počet obyvatel v absolutních hodnotách představuje výraznou procentuální změnu. Největší nárůst vykazují obce Nové Sady (30,7 %), Zelená Hora (15,1 %) a Kozlany (11,8 %). Poklesy tak výrazné nejsou. Největší je možné najít v obcích Medlovice (-9,6 %) a Křižanovice u Vyškova (-5,6 %).

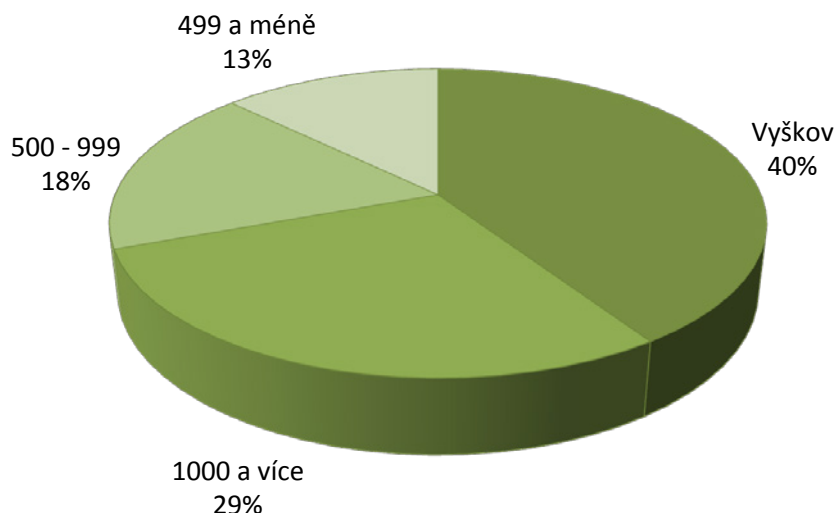
Vývoj počtu obyvatel v jednotlivých ORP Vyškov v letech 2011–2016

Obec	Počet obyvatel		Změna	
	2011	2016	Abs.	Rel.
Bohdalice-Pavlovice	846	853	7	0,8%
Březina	2	-	-2	x
Dětkovice	273	270	-3	-1,1%
Drnovice	2369	2377	8	0,3%
Dryšice	557	570	13	2,3%
Habrovany	803	826	23	2,9%
Hlubočany	514	492	-22	-4,3%
Hoštice-Heroltice	579	603	24	4,1%
Hvězdlice	592	579	-13	-2,2%
Ivanovice na Hané	2905	2943	38	1,3%
Ježkovice	376	384	8	2,1%
Komořany	678	693	15	2,2%
Kozlany	322	360	38	11,8%
Krásensko	407	419	12	2,9%
Křižanovice u Vyškova	142	134	-8	-5,6%
Kučerov	462	495	33	7,1%
Luleč	835	924	89	10,7%
Lysovice	265	280	15	5,7%
Medlovice	334	302	-32	-9,6%
Moravské Málkovice	571	573	2	0,4%
Nemojany	666	690	24	3,6%
Nové Sady	88	115	27	30,7%
Olšany	536	579	43	8,0%
Orlovice	330	315	-15	-4,5%
Podbřežice	238	247	9	3,8%
Podivice	202	193	-9	-4,5%
Podomí	421	420	-1	-0,2%
Prusy-Boškůvky	665	642	-23	-3,5%
Pustiměř	1689	1777	88	5,2%
Račice-Pístovice	1105	1216	111	10,0%
Radslavice	437	425	-12	-2,7%
Rostěnice-Zvonovice	503	522	19	3,8%
Rousínov	5383	5663	280	5,2%
Ruprechtov	584	611	27	4,6%
Rybniček	270	275	5	1,9%
Studnice	476	481	5	1,1%
Švábenice	1014	1017	3	0,3%
Topolany	317	332	15	4,7%
Tučapy	520	560	40	7,7%
Vážany	462	447	-15	-3,2%
Vyškov	21598	21125	-473	-2,2%
Zelená Hora	245	282	37	15,1%
ORP Celkem	51581	52011	432	0,8%

Zdroj: ČSÚ

ORP Vyškov tvoří 42 obcí, které měly na konci roku 2016 dohromady 52 011 obyvatel. Vyškov s více než 21 tisíci obyvateli představuje 40 % populace ORP. V dalších šesti obcích, které mají přes tisíc obyvatel, žije 29 % populace. A ve zbývajících obcích, které mají pod tisíc obyvatel, žije 31 % populace ORP.

Podíl obyvatel podle velikosti obce



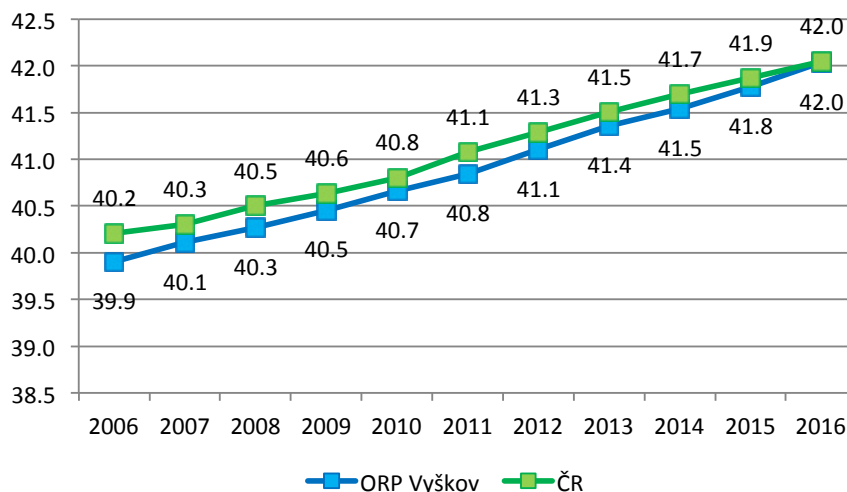
Zdroj: ČSÚ

Devět z dvanácti obcí, kde došlo k poklesu počtu obyvatel, náleží mezi ty nejmenší obce do 499 obyvatel. To znamená, že pokles zasáhl téměř polovinu z dvacítky obcí pod 500 obyvatel. Další dvě obce, kde počet obyvatel rovněž poklesnul, mají 579 (Hvězdlice) resp. 642 (Prusy-Boškůvky) obyvatel. Pokles obyvatel je tedy možné sledovat u Vyškova a pak naopak u nejmenších obcí ORP. V souhrnu ovšem všechny tři kategorie menších obcí navýšily počet obyvatel. U obcí do 499 obyvatel o 1,3 %, u obcí 500 – 999 obyvatel o 3,1 % a u obcí na 1000 o 3,5 %.

3.3. Věková struktura obyvatel

Populace ORP Vyškov postupně stárne. Za posledních deset let se průměrný věk obyvatel zvýšil o 2,1 roku z 39,9 v roce 2006 na 42,0 v roce 2016. ORP Vyškov kopíruje trend stárnutí, který zasahuje celou republiku, ovšem v ORP Vyškov probíhá o něco rychleji. Před deseti lety byl průměrný věk obyvatel ČR 40,2 roku, tedy o 0,3 více než v ORP Vyškov. V roce 2016 již ORP Vyškov dohnalo celorepublikový průměr.

Průměrný věk obyvatel ORP Vyškov a ČR

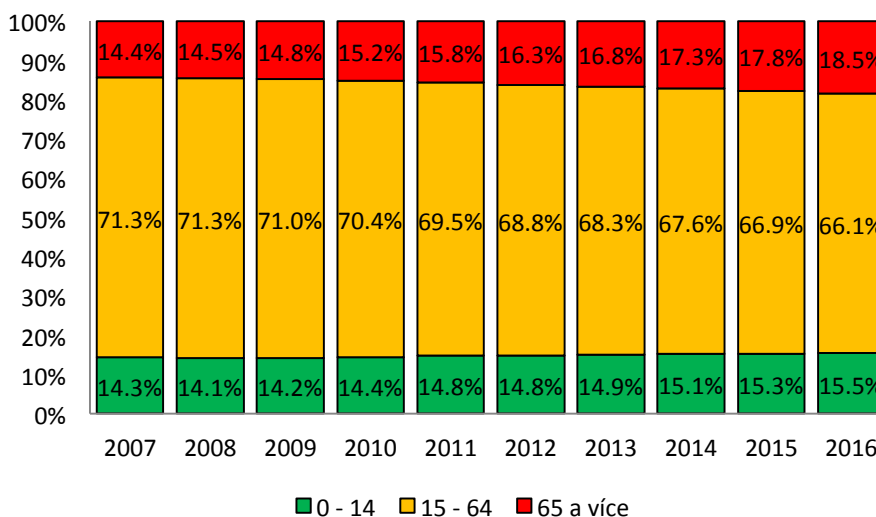


Zdroj: ČSÚ

Rozdělení obyvatel na tři hlavní věkové skupiny umožňuje názornější pohled na problematiku stárnutí. Mezi lety 2007 a 2016 zaznamenala střední věková skupina (15 až 64 let) pokles ze 71,3 % na 66,1 %. Mírně se zvýšil podíl nejmladší části populace pod 15 let z 14,3 % na 15,5 %. Podíl nejstarší části populace nad 65 let se ale za stejné období zvýšil ze 14,4 % na 18,5 %.

Zatímco v roce 2007 byl přibližně každý sedmý obyvatel ORP senior, v roce 2016 to již byl téměř každý pátý. V absolutních číslech to znamená nárůst ze 7309 seniorů v roce 2007 na 9 612 v roce 2016. To je nárůst o 2 303 seniorů.

Obyvatelstvo ORP Vyškov podle věkových kategorií



Zdroj: ČSÚ

Průměrný věk obyvatel města Vyškov se v daném období zvýšil z 39,6 let na 42,8. To je nárůst o 3,2 roků oproti 2,1 roku za celé ORP. Obyvatelstvo Vyškova je tedy nyní starší, než je průměr ORP a také rychleji stárne. Podíl nejstarší skupiny nad 65 let je ve Vyškově 19 %.

Průměrný věk obyvatel jednotlivých obcí se pohybuje v rozmezí od 39,1 roků v obci Rostěnice-Zvonovice, až po 48,0 roků v obci Hvězdlice. U většiny obcí došlo ke zvýšení průměrného věku jejich obyvatel. Nejvíce v obci Medlovice a to o 4,1 roku. V sedmi obcích se ale průměrný věk snížil. Nejvíce v obci Nové Sady a to o 3,2 roku.

Vedle průměrného věku se pro sledování věkové struktury používá i ukazatel index stáří. Ten uvádí, kolik seniorů (věk 65 a více) připadá na 100 dětí do patnácti let. Pokud je index menší než 100, převažují děti, pokud je index větší, převažují senioři. Pouze 9 obcí má index stáří pod 100. Nejvyšší index stáří má obec Hvězdlice, a to 236, při podílu seniorů 29 % a dětí do 15 let 12 %. Naopak nejnižší index stáří mají obce Pustiměř a Roštěnice-Zvonovice. V obou obcích je shodně 79.

Průměrný věk, index stáří a věkové složení obyvatel v jednotlivých obcích ORP Vyškov

Obec	Průměrný věk			Obyvatelstvo 2016			
	2006	2016	Změna	Index stáří	0 – 14 let	15 – 64 let	65 a více let
Bohdalice-Pavlovice	37,9	40,9	3	96	16%	69%	15%
Březina	55,5	x	x	x	x	x	x
Dětkovice	39,4	42,1	2,7	119	16%	64%	20%
Drnovice	41,5	40,6	-0,9	83	19%	66%	15%
Dryšice	40,2	42,5	2,3	144	14%	65%	21%
Habrovany	41,2	41,5	0,3	110	16%	66%	18%
Hlubočany	39,2	41,8	2,6	101	19%	62%	19%
Hoštice-Heroltice	40,4	41,8	1,4	114	16%	66%	18%
Hvězdlice	47,5	48	0,5	236	12%	58%	29%
Ivanovice na Hané	40,7	42,6	1,9	124	15%	66%	19%
Ježkovice	41,1	43,5	2,4	153	13%	66%	20%
Komořany	38,5	42,4	3,9	134	13%	70%	17%
Kozlany	43,9	42,2	-1,7	127	16%	63%	21%
Krásensko	39,6	42	2,4	138	14%	66%	20%
Křižanovice u Vyškova	41,7	40,6	-1,1	106	12%	75%	13%
Kučerov	40,3	42,2	1,9	124	15%	66%	19%
Luleč	39,2	40,8	1,6	92	18%	65%	17%
Lysovice	41,8	40,6	-1,2	113	17%	64%	19%
Medlovice	37,1	41,2	4,1	115	13%	72%	15%
Moravské Málkovice	37,8	41,5	3,7	112	17%	64%	19%
Nemojany	41,3	41,4	0,1	102	19%	62%	19%
Nové Sady	47,3	44,1	-3,2	147	17%	59%	24%
Olšany	40	40,1	0,1	87	18%	66%	16%
Orlovice	41,5	43,3	1,8	135	15%	64%	21%
Podbřežice	39,9	40,1	0,2	110	17%	65%	18%
Podivice	39,5	43,3	3,8	138	15%	64%	21%
Podomí	39,9	42,2	2,3	111	15%	69%	16%
Prusy-Boškůvky	40,9	41,4	0,5	104	18%	63%	19%
Pustiměř	37,7	39,2	1,5	79	18%	68%	14%
Račice-Pistovice	40,4	40,9	0,5	102	17%	65%	18%
Radslavice	39,8	41	1,2	102	19%	61%	20%
Roštěnice-Zvonovice	36,7	39,1	2,4	79	16%	71%	13%
Rousínov	40,3	41,1	0,8	107	17%	65%	18%
Ruprechtov	41,6	41,5	-0,1	116	15%	67%	18%
Rybniček	37,5	40,8	3,3	95	15%	71%	14%
Studnice	42,3	45,2	2,9	200	11%	66%	22%
Švábenice	37,9	39,8	1,9	91	18%	65%	17%
Topolany	42,7	41,1	-1,6	112	18%	62%	20%
Tučapy	42,2	42,4	0,2	123	16%	65%	19%
Vážany	39	41,1	2,1	95	19%	64%	18%
Vyškov	39,6	42,8	3,2	135	14%	67%	19%
Zelená Hora	40,8	41,1	0,3	100	16%	67%	16%
ORP Celkem	39,9	42	2,1	120	15%	66%	18%

Zdroj: ČSÚ

4. Průřezové priority (společné priority)

Průřezové priority zahrnují ty oblasti procesu komunitního plánování sociálních služeb, které jsou řešeny napříč všemi cílovými skupinami. Průřezové priority se zaměřují mimo jiné na podporu a koordinaci procesu komunitního plánování, informovanost o sociálních službách, nastavení systému financování sociálních služeb.

4.1. Průřezové priority a opatření

Priorita č. 1: Udržení procesu KPSS v ORP Vyškov

Opatření 1.1: Setkávání pracovních skupin a Koordinační skupiny

Charakteristika opatření: setkávání pracovních skupin za účelem hodnocení a plnění opatření a priorit nastaveného strategického plánu rozvoje sociálních služeb. Jednou za 3 měsíce setkání PS. Následně Koordinační skupiny.

Očekávaný dopad opatření: udržení aktivního procesu KPSS

Aktivity vedoucí k naplnění opatření: pravidelné setkávání členů pracovních skupin a Koordinační skupiny

Časový harmonogram plnění opatření: 2019–2021

Zodpovědný realizátor opatření: Město Vyškov – koordinátor KPSS

Spolupracující subjekty: členové pracovních skupin a Koordinační skupiny a veřejnost

Předpokládané finanční náklady: občerstvení pro setkávání cca 1500 Kč

Zdroje financí: Město Vyškov

Rizika a ohrožení naplnění opatření: neaktivní spolupráce členů skupin

Opatření 1.2: Zpracování strategického plánu rozvoje sociálních služeb

Charakteristika opatření: zhodnocení, aktualizace a následné každoroční zpracování do strategického dokumentu rozvoje sociálních služeb.

Očekávaný dopad opatření: aktuální strategický dokument rozvoje sociálních služeb v ORP Vyškov

Aktivity vedoucí k naplnění opatření: vyhodnocení a popis realizovaných opatření a zdůvodnění nerealizovaných opatření z priorit dokumentu

Časový harmonogram plnění opatření: 2019–2021

Zodpovědný realizátor opatření: Město Vyškov – koordinátor KPSS

Spolupracující subjekty: členové pracovních skupin a Koordinační skupiny

Opatření 1.3: Úvazek koordinátora KPSS

Charakteristika opatření: pro dosažení efektivního fungování procesu KPSS je potřeba zajistit minimálně 0,5 úvazku pracovníka pro Město Vyškov – ORP Vyškov.

Očekávaný dopad opatření: po ukončení realizace procesu KPSS prostřednictvím realizátora projektu CpKP východní Morava bude zajištěno pokračování efektivního fungování procesu KPSS pro ORP Vyškov.

Aktivity vedoucí k naplnění opatření: zajištění min. 0,5 úvazku pracovníka

Časový harmonogram plnění opatření: srpen 2019–2021

Zodpovědný realizátor opatření: Město Vyškov

Spolupracující subjekty: obce ORP Vyškov

Předpokládané finanční náklady: osobní náklady na 0,5 úvazku pracovníka

Zdroje financí: Město Vyškov, obce ORP Vyškov, mimorozpočtové zdroje

Rizika a ohrožení naplnění opatření: nenalezení vhodného kandidáta na pozici koordinátora, nepodpoření ze strany města a obcí. Nezískání finančního krytí.

Priorita č.2: Navýšení počtu úvazků sociálních pracovníků na MěÚ Vyškov

Opatření 2.1: Personální posílení sociálních pracovníků OSVZ

Charakteristika opatření: sociální pracovník zajišťuje sociální pomoc klientům (jedincům, rodinám, skupinám, komunitám), kteří se ocitli v nepříznivé sociální situaci, a to z důvodu rizikového způsobu života, ztráty bydlení, zaměstnání. Z důvodu svého zdravotního stavu či jiné sociální události. Současná situace v zajištění sociální práce:

Dlouhodobé přetížení sociálních pracovníků pro spádovou ORP Vyškov

Absence časového pracovního prostoru pro terénní sociální práci (depistáž)

Očekávaný dopad opatření: navýšení úvazků sociálních pracovníků o 1 až 2 úvazky (nyní 1,8 úvazku). Pokrytí terénní sociální práce (depistáž).

Aktivity vedoucí k naplnění opatření: požadavek ze strany Odboru sociálních věcí a zdravotnictví k vedení města Vyškova

Časový harmonogram plnění opatření: 2019-2021

Zodpovědný realizátor opatření: Město Vyškov

Spolupracující subjekty: KPSS, Odbor sociálních věcí a zdravotnictví

Počet uživatelů: cca 700 klientů/rok, cca 2 500 intervencí/rok

Předpokládané finanční náklady: cca 482 000 Kč mzdové náklady vč. odvodů/ 1 úvazek + ostatní náklady (kancelář, vybavení, režijní náklady atd.)

Zdroje financí: Město Vyškov, státní rozpočet – MPSV – dotace na výkon sociální práce

Rizika a ohrožení naplnění opatření: nedostatečná podpora ze strany Města Vyškova. Chybějící prostory – kancelář pro pracovníky

Priorita č.3: Podpora stávající sítě služeb v ORP Vyškov

Opatření 3.1: Udržení kapacit stávající sítě sociálních služeb a podpora případného rozvoje služeb

Charakteristika opatření: zachování stávající sítě služeb pro ORP Vyškov a podpora odůvodněného požadavku na rozvoj služby. Tento bude projednán v rámci procesu KPSS. Součástí sítě sociálních služeb pro ORP Vyškov je pouze poskytovatel služby, který poskytuje službu pro občany z ORP Vyškov.

Očekávaný dopad opatření: udržením stávající sítě sociálních služeb v ORP Vyškov by měl být zachován alespoň minimální standard pro veškeré uživatele v nepříznivé sociální situaci.

Aktivity vedoucí k naplnění opatření: realizace procesu KPSS na území ORP Vyškov, komunikace s poskytovateli sociálních služeb

Časový harmonogram plnění opatření: 2019–2021

Zodpovědný realizátor opatření: KPSS, Město Vyškov

Spolupracující subjekty: poskytovatelé soc. služeb, obce na území ORP Vyškov

Rizika a ohrožení naplnění opatření: neaktivní proces KPSS

Priorita č.4: Zajištění stabilního systému financování sociálních služeb

Opatření 4.1: Navázání spolupráce s politickými zástupci obcí na Vyškovsku

Charakteristika opatření: setkávání se starosty obcí na území ORP Vyškov, předávání informací o síti sociálních služeb na Vyškovsku. Jednání s mikroregiony a zástupci MAS.

Očekávaný dopad opatření: aktivní spolupráce mezi obcemi v ORP Vyškov a předávání informací o síti sociálních služeb

Časový harmonogram plnění opatření: 2019–2021

Zodpovědný realizátor opatření: KPSS, Město Vyškov – vedení města Vyškova

Spolupracující subjekty: zástupci obcí ORP Vyškov a zástupci mikroregionů a MAS

Rizika a ohrožení naplnění opatření: nespolupráce ze strany zástupců obcí

Opatření 4.2: Nastavení systému spolufinancování sítě sociálních služeb

Charakteristika opatření: pro zachování potřebné sítě sociálních služeb nastavit systém spolufinancování v rámci ORP Vyškov. Skutečnost, že k zajištění běžného chodu sociálních služeb je nutno zabezpečovat finance z různých zdrojů, tedy nejen od uživatelů a veřejné správy, způsobuje, že vedoucí pracovníci poskytovatelů sociálních služeb musí věnovat velké množství pracovních kapacit na zajištění peněz na úkor řízení personálu a práce s klienty. Přitom administrativní zátěž spojená s provozem sociálních služeb má spíše rostoucí tendenci.

Očekávaný dopad opatření: stabilní systém financování sociálních služeb

Aktivity vedoucí k naplnění opatření: uzavření smluv o příspěvku obcí na financování sítě sociálních služeb na území ORP Vyškov

Časový harmonogram plnění opatření: 2019–2021

Zodpovědný realizátor opatření: Město Vyškov – vedení města, KPSS

Spolupracující subjekty: obce ORP Vyškov

Rizika a ohrožení naplnění opatření: neochota spolupráce ze strany obcí

Opatření 4.3: Prezentace poskytovatelů služeb pro zastupitele obcí v ORP Vyškov

Charakteristika opatření: prezentace sociálních služeb zařazených v Základní síti Jihomoravského kraje působících v ORP Vyškov pro zástupce jednotlivých obcí.

Očekávaný dopad opatření: seznámení představitelů obcí s náplní činností nabízených jednotlivých druhů sociálních služeb

Aktivity vedoucí k naplnění opatření: zprostředkování odborných informací pro zástupce obcí ORP Vyškov od poskytovatelů sociálních služeb

Časový harmonogram plnění opatření: 2019–2021

Zodpovědný realizátor opatření: KPSS, Město Vyškov

Spolupracující subjekty: zástupci obcí, poskytovatelé sociálních služeb

Rizika a ohrožení naplnění opatření: nespolupráce a nezáměr zainteresovaných subjektů

Priorita č. 5: Zvýšení informovanosti o sociálních službách

Opatření 5.1: Aktualizace informací v Informačním portálu sociálních služeb

Charakteristika opatření: společný prostor ke sdílení informací, který poskytne uživatelům možnost pro vyhledání potřebných služeb. Informační portál plní tuto funkci: Portál funguje přes internetové rozhraní a je přístupný široké veřejnosti. Databáze poskytovatelů soc. služeb a služeb souvisejících se sociální oblastí obsahuje základní informace o zařízení (název, druh poskytované služby, cílové skupiny, kontakty), také bližší data, prostřednictvím kterých se daný poskytovatel může lépe prezentovat, a díky kterým se i uživatel více zorientuje v poskytované činnosti a v možnosti pomoci.

Očekávaný dopad opatření: rozšíření informovanosti o síti sociálních služeb v ORP Vyškov

Aktivity vedoucí k naplnění opatření: každoroční aktualizace informačního systému ve spolupráci s poskytovateli sociálních služeb

Časový harmonogram plnění opatření: 2019–2021

Zodpovědný realizátor opatření: Město Vyškov – koordinátor KPSS

Spolupracující subjekty: poskytovatelé sociálních služeb

Předpokládané finanční náklady: platba domény, aktualizace a zabezpečení webu, hlídání útoků apod.

Zdroje financí: Město Vyškov, obce ORP Vyškov

Rizika a ohrožení naplnění opatření: nespolupráce ze strany poskytovatelů, nedostatek finančních prostředků

Opatření 5.2: Katalog poskytovatelů sociálních služeb

Charakteristika opatření: pro zajištění aktuálnosti informací o sociálních službách bude každoročně aktualizován katalog poskytovatelů sociálních služeb. Tento bude v elektronické podobě k dispozici na webových stránkách města Vyškova a webových stránkách obcí ORP Vyškov.

Očekávaný dopad opatření: rozšíření informovanosti o síti sociálních služeb v ORP Vyškov

Aktivity vedoucí k naplnění opatření: každoroční aktualizace katalogu ve spolupráci s poskytovateli sociálních služeb. Informace sesbírané při aktualizaci informací v informačním portálu poskytovatelů sociálních služeb.

Časový harmonogram plnění opatření: 2019–2021

Zodpovědný realizátor opatření: KPSS, Město Vyškov

Spolupracující subjekty: poskytovatelé sociálních služeb, obce ORP Vyškov

Zdroje financí: Město Vyškov, obce ORP Vyškov v případě tištěné verze katalogu

Rizika a ohrožení naplnění opatření: nespolupráce ze strany poskytovatelů

Opatření 5.3: Den sociálních služeb

Charakteristika opatření: každoroční setkávání poskytovatelů za účelem informování veřejnosti o činnosti sociálních služeb. Prezentace poskytovatelů sociálních služeb v roce 2019 je možné využít v rámci kulturně-vzdělávací akce Dialogfest. V roce 2019 proběhne současně jarmark v prostorách Zámecké zahrady ve Vyškově, kde se budou mimo jiné moci prezentovat neziskové organizace působící ve městě Vyškově a jeho blízkém okolí.

Očekávaný dopad opatření: během této akce mohou organizace využít osobního kontaktu s cílovou skupinou a získat tak potenciální klienty svých služeb, anebo dobrovolníky pro svou činnost. Dále budou mít možnost širší propagace, a to i formou přítomných místních periodik.

Aktivita vedoucí k naplnění opatření: jednotlivé organizace budou osloveny přímo nebo formou hromadného sdělení. Příprava kulturního programu probíhá po dobu 12 měsíců, hned po ukončení předchozího ročníku. Celkový program by měl oslovit velký počet návštěvníků napříč všemi generacemi.

Časový harmonogram plnění opatření: 2019–2021

Zodpovědný realizátor opatření: Město Vyškov, KPSS, Dialog a generační soužití, z. s.

Spolupracující subjekty: poskytovatelé sociálních služeb

Předpokládané finanční náklady: Dialogfest se připravuje po dobu 12 měsíců a celkovou částku 90 000,-Kč zahrnují veškeré přímé i nepřímé náklady spojené s celkovou přípravou od pořízení kostýmů, rekvizit až po propagační nástroje a další.

Zdroje financí: Evropský sociální fond

Rizika a ohrožení naplnění opatření: v případě nepříznivého počasí se bude pravděpodobně akce přesouvat do uzavřených prostor, kde je omezená kapacita

5. Cílová skupina senioři a osoby se zdravotním postižením

5.1. SWOT analýza v cílové skupině senioři a osoby se zdravotním postižením

Metoda SWOT analýzy byla využita při definování priorit jednotlivých cílových skupin. Na tvorbě SWOT analýz pro cílové skupiny se podíleli členové daných pracovních skupin. Touto metodou byly vydefinovány silné, slabé stránky cílové skupiny v sociální oblasti na území ORP Vyškov a příležitosti a možné hrozby pro tuto cílovou skupinu. Z těchto informací byly poté definovány priority dané cílové skupiny.

SILNÉ STRÁNKY	SLABÉ STRÁNKY
<ol style="list-style-type: none">1. zajištěna základní síť služeb pro danou cílovou skupinu2. spolupráce Nemocnice Vyškov a PIAFA Vyškov, z.ú. – canisterapie, spolupráce dobrovolníků ADRY Vyškov s dlouhodobě nemocných Nemocnice Vyškov, p.o.3. funguje dluhové poradenství pro cílovou skupinu	<ol style="list-style-type: none">1. nedostatek krizových lůžek2. nedostatečná informovanost cílové skupiny o sociálních službách3. pobytové služby pro nízkopříjmové seniory4. nedostatečná informovanost – SAS pro cílovou skupinu klienti sami službu nevyhledávají5. sociální bydlení – možnost získání bydlení pouze pro obyvatele města Vyškova6. chybí sociální citění vedení města7. nedostatek služeb pro osoby s duševním onemocněním8. chybí služba tísňové péče

PŘÍLEŽITOSTI	HROZBY
<p>1. Krajská rada seniorů Jihomoravského kraje s Mendelovou univerzitou v Brně – materiál – komunitní centrum pro seniory – bývalá budova fary, po nástupu seniorského věku a ukončení působení na trhu práce možnost zapojení např. do programu dobrovolnictví – senioři, kteří mají zájem být i nadále užiteční pro společnost</p> <p>2. Senior taxi – město už podniklo kroky k zahájení poskytování této služby, zjišťuje, jak je služba využívána v jiných městech.</p> <p>3. MHD města Vyškova – vytvoření zastávky v obchodní zóně</p> <p>4. posílení spojů MHD města Vyškov k Nemocnici Vyškov – soboty</p> <p>5. dostupné dietní stravování – komunitní dietní jídelna</p> <p>6. zvýšení kapacity služeb následných po službě odlehčovací</p> <p>7. občanská poradna pro osoby pečující, svépomocné skupiny</p> <p>8. projedeme město s vozíčkářem, mapování hlavně městských prostor</p> <p>9. využití pravé strany informační plochy v podchodu, která je v současné době nevyužívána, informace – pouze pro organizace města</p>	<p>1. snížení kapacity odlehčovacích služeb pro naše ORP z důvodu nedostatečného financování</p> <p>2. prodlužuje se délka života, přibývá seniorů, stárnutí obyvatelstva</p> <p>3. senioři zatížení exekucí – odmítání v pobytových službách, nemají na úhradu</p> <p>4. odliv klientů ve službách denní stacionář</p> <p>5. integrace, inkluze</p>

5.2. Priority a opatření pro cílovou skupinu senioři a osoby se zdravotním postižením

Priorita č.1: Zajištění služby tísňová péče v ORP Vyškov

Opatření 1.1: Zjištění informací o registrované službě

Charakteristika opatření: nalezení a oslovení poskytovatelů nabízejících tento druh sociální služby. Zjištění podmínek, za kterých je služba poskytována.

Aktivity vedoucí k naplnění opatření: oslovení poskytovatele. Pozvání do procesu KPSS. Komunikace s vybraným poskytovatelem

Časový harmonogram plnění opatření: leden 2019 – březen 2019

Zodpovědný realizátor opatření: KPSS

Spolupracující subjekty: poskytovatel služby, KPSS

Rizika a ohrožení naplnění opatření: nenalezení vhodného poskytovatele

Opatření 1.2: Informování o službě starosty obcí, zjištění poptávky po službě

Charakteristika opatření: informování zástupců obcí v ORP Vyškov o možnostech využití služby tísňové péče.

Aktivity vedoucí k naplnění opatření: komunikace se svazky obcí – informování o možnosti využití služby mezi starosty obcí. Informování přes Klub důchodců ve Vyškově.

Časový harmonogram plnění opatření: březen 2019–2021

Zodpovědný realizátor opatření: členové Pracovní skupiny pro seniory a OZP, KPSS

Spolupracující subjekty: obce ORP Vyškov

Rizika a ohrožení naplnění opatření: neochota ke spolupráci.

Priorita č.2: Zajištění péče pro osoby se závažným duševním onemocněním

Opatření 2.1: Mapování aktuální situace v oblasti péče o osoby s duševním onemocněním

Charakteristika opatření: sběr dat a informací k dané problematice. Mapování aktuální situace v počtu osob s duševním onemocněním.

Aktivity vedoucí k naplnění opatření: spolupráce zainteresovaných subjektů. Navázání komunikačních toků s regionálními konzultanty, praktickými lékaři, psychology a psychiatry na Vyškovsku a nemocnicemi, kde se léčí osoby s duševním onemocněním.

Časový harmonogram plnění opatření: 2019–2021, průběžně, minimálně 2x ročně aktualizace údajů

Zodpovědný realizátor opatření: členové Pracovní skupiny pro seniory a OZP

Spolupracující subjekty: KPSS, Nemocnice Vyškov, p.o., Ministerstvo zdravotnictví, PIAFA Vyškov, z.ú., regionální konzultant pro JMK, Charita Vyškov

Rizika a ohrožení naplnění opatření: minimální množství podnětů

Opatření 2.2 Optimalizace a doplnění sítě služeb o služby poskytované nejpřirozenějšími formami a umožňující běžný způsob života a integraci

Charakteristika opatření: koordinovaná propojená péče při zajištění klienta v přirozeném prostředí po návratu ze zdravotnického zařízení.

Aktivity vedoucí k naplnění opatření: podpora terénního týmu sociální rehabilitace – rozšíření stávající kapacity o minimálně 1,0 úvazek (psychiatrická sestra, psychiatr, psycholog). Mezioborová spolupráce – součinnost obce + soc. sl. + zdravotnických služeb + místní a krajské samosprávy. Rozšíření lůžkové kapacity v DZR (více priorita 4). Zajištění různých forem bydlení – podpora chráněného bydlení, rozšíření sociální rehabilitace o pobytovou formu. Zajištění pracovní integrace (sociálně terapeutické dílny, sociální rehabilitace, centra denních služeb, chráněný trh práce).

Časový harmonogram plnění opatření: 2019–2021

Zodpovědný realizátor opatření: členové Pracovní skupiny pro seniory a OZP

Spolupracující subjekty: KPSS, Nemocnice Vyškov, p.o., Ministerstvo zdravotnictví, MPSV, MŠMT, JMK, PIAFA Vyškov, z.ú. a Charita Vyškov, ÚP Vyškov

Rizika a ohrožení naplnění opatření: neochota spolupráce, nedostatečná finanční podpora záměru, nesoulad zdravotnického a sociálního resortu

Priorita č. 3: Zajištění financování pro stávající službu poradenství pro seniory a osoby se zdravotním postižením

Opatření 3.1: Vhodná forma zajištění služeb sociálního poradenství

Charakteristika opatření: zajištění místní, časové a kapacitní dostupnosti služby poskytující odborné sociální poradenství u stávajícího poskytovatele pro cílovou skupinu seniory, která na území ORP Vyškov není zajištěna a pro cílovou skupinu OZP v oblastech sociálního zabezpečení a sociálních dávek včetně pomoci s odvoláním, námitek a správních žalob.

Aktivity vedoucí k naplnění opatření: diskuze na úrovni vedení města, Odboru sociálních věcí a zdravotnictví a budoucího poskytovatele dané služby. Podpora města Vyškova v rámci financování služby.

Časový harmonogram plnění opatření: 2019–2021

Zodpovědný realizátor opatření: Město Vyškov

Spolupracující subjekty: Asociace rodičů a přátel zdravotně postižených dětí v ČR, z.s., Klub PAPERSEK

Počet uživatelů: 750

Předpokládané finanční náklady: 540 000 Kč

Zdroje financí: JMK, Město Vyškov, obce ORP Vyškov

Rizika a ohrožení naplnění opatření: absence podpory v rámci krajského akčního plánu rozvoje sociálních služeb, absence poskytovatele, nevyslovení potřebnosti ze strany Města Vyškova

Priorita č.4: Podpora vzniku pobytové služby sociální péče pro osoby v nepříznivé sociální situaci závislé na pomoci druhé osoby

Opatření 4.1: Vznik sociální služby Domovy se zvláštním režimem

Charakteristika opatření: zajištění pobytové služby pro osoby starší 18ti let, které se ocitly v nepříznivé životní situaci a jejich stav vyžaduje pravidelnou pomoc a péči druhé osoby. Jedná se zejména o osoby, jejichž návrat do přirozeného sociálního prostředí není možný (osoby bez přístřeší, osoby žijící v nevyhovujících bytových podmínkách, klienty zdravotnických zařízení – LDN, PN, osamocené seniory...) a které mají sníženou soběstačnost a mobilitu v důsledku závislosti na návykových látkách, z důvodu chronického duševního onemocnění, alkoholové demence, či jiného typu demence.

Aktivity vedoucí k naplnění opatření: zařazení do Akčního plánu rozvoje sociálních služeb v ORP Vyškov pro rok 2020, hledání vhodného poskytovatele konkrétní služby. Pro rok 2020–2021 zaslání priority pro toto období do Akčního plánu JMK.

Časový harmonogram plnění opatření: 2019–2021

Zodpovědný realizátor opatření: KPSS

Spolupracující subjekty: obce v ORP Vyškov, zdravotnická zařízení

Počet uživatelů: 30

Zdroje financí: JMK, Město Vyškov, obce v ORP Vyškov, MPSV, Ministerstvo zdravotnictví, mimořádkové zdroje (IROP, ESF, norské fondy)

Rizika a ohrožení naplnění opatření: nenalezení vhodného poskytovatele pro službu DZR, nedostatečná finanční podpora

6. Cílová skupina rodina, děti a mládež

6.1. SWOT analýza cílové skupiny rodina, děti a mládež

SILNÉ STRÁNKY	SLABÉ STRÁNKY
<p>1. Diogenes – prevence, doučování – řešení mimo režim registrovaných sociálních služeb-</p> <p>sharing club – přednášky, setkání s osobnostmi na žádost samotných dětí – spolupráce se ZŠ (prozatím jedna)</p> <p>2. MC Radost besedy s psychologkou, pro rodiče</p> <p>3. funguje asistent volného času trávený sportem, dohled nad aktivitou</p> <p>4. PIAFA Vyškov, z.ú., částečně supluje služby rané péče, mimo režim registrované sociální služby</p> <p>5. v rámci poskytování služby SAS pro rodiny s dětmi poskytovatele Poradna pro občanství/Občanská a lidská práva, z.s., poskytované služby právního poradenství</p>	<p>1. Centrum sociálních služeb, rodinná poradna, dlouhé čekací lhůty (až 2 měsíce)</p> <p>2. místní, časová i kapacitní dostupnost služeb SAS pro uživatele z cílové skupiny</p> <p>3. nejasné definování zakázky od zadavatele pro poskytovatele</p> <p>4. informace o službě SAS pro potenciální uživatele služby</p> <p>5. potřeba nízkoprahového denního centra pro děti a mládež (NZDM)</p> <p>6. smysluplné vyplnění volného času pro cílovou skupinu potenciálně ohroženou sociálním vyloučením</p> <p>7. absence doplňkové služby – ambulantní pracoviště Střediska výchovné péče (SVP), která zajišťuje preventivně výchovnou péči o děti s rizikem vzniku poruch chování</p> <p>8. nedostatek školních psychologů</p> <p>9. nedostatečná dostupnost pedopsychiatrů</p> <p>10. nárůst dětských psychiatrických pacientů</p> <p>11. chybí preventivní programy do škol, které by se týkaly duševního zdraví</p> <p>12. návazné dostupné bydlení po sociální službě azylový domů</p> <p>13. chybí zákon o sociálním bydlení</p> <p>14. chybí sociální citění vedení města</p>

PŘÍLEŽITOSTI	HROZBY
<ol style="list-style-type: none"> 1. včasná podpora rodin před vznikem, kumulací problémů v rodině – osvěta, besedy pro rodiny 2. zapojit do sharing clubu další ZŠ a další organizace 3. zachování dostupnosti kapacit služby rané péče – DOREA – Slezská diakonie, Dotyk II., SPRP Brno 4. navýšení kapacity rodinné poradny CSS Vyškov, o.p.s. 5. informovanost veřejnosti 6. realizace Kulatých stolů (odborná diskuze) s ohledem na aktuální potřebu řešení situace v dané oblasti 7. Diagnostický ústav Brno řeší personální zajištění ambulantní podoby služby SVP, město Vyškov by vhodné prostory poskytlo 8. pracovník pro prarodinnou politiku na městě 	<ol style="list-style-type: none"> 1. nedostatek finančních prostředků pro sociální oblast 2. změna legislativy – hmotná nouze, prohlubování chudoby, změny v nastavení sociálních služeb 3. výpadek poskytovatele ze sítě služeb pro dané území 4. nedostatečná podpora sociální oblasti ze strany města 5. uzavření ubytovny na Brněnské 21. – vystěhování některých rodin

6.2. Priority pro cílovou skupinu rodina, děti a mládež

Priorita č.1: Eliminace sociálně patologických jevů

Opatření 1.1: Adekvátní podpora primární a sekundární prevence

Charakteristika opatření: v současné době je podpora města do oblasti prevence kriminality prováděna prostřednictvím programové dotace pro oblast: „Volnočasové aktivity mládeže, protidrogové aktivity a prevence kriminality“. V posledních letech byly jen výjimečně zaznamenány žádosti, jejichž obsah byl zaměřen na některý ze sociálně patologických jevů. Proto finanční podpora směřovala převážně na podporu projektů zaměřených na volnočasové aktivity. Prevence v podobě podpory volnočasových aktivit však nezohledňuje stav výskytu sociálně-patologických jevů v dané lokalitě. Proto je nutné vhodně nastavit podmínky a kritéria dotačního titulu, aby bylo dosaženo maximálního efektu v rámci eliminace soc. patologických jevů (vhodně zvolená cílová skupina na základě mapování výskytu soc. patologických jevů, vhodně zvolená aktivita pro podporu prevence, navýšení finančních prostředků v rámci dotace do dané oblasti ...). Dále byla zjištěna potřebnost zajištění sekundární prevence v lokalitě ORP Vyškov, a to formou podpory provozovatele školského zařízení pro preventivně výchovnou péči (Střediska výchovné péče), který by zajistil včasnou odbornou intervenci.

Očekávaný dopad opatření: bude zpřesněno cílové zaměření a zpřístupnění dotačních titulů pro žadatele o dotaci pro oblast prevence kriminality a zároveň bude zajištěna včasná odborná pomoc v rámci sekundární prevence.

Aktivity vedoucí k naplnění opatření: vyčlenění oblasti prevence kriminality z oblasti „programových“ dotací určených pro oblast: „Volnočasové aktivity mládeže, protidrogové aktivity a prevence kriminality“, jako samostatné oblasti pro přidělování financí z rozpočtu města Vyškova, případně jako podkategorie programové dotace pro uvedenou oblast.

Adekvátní objem finančních prostředků vyčleněných na tento dotační program.

Nastavená kritéria a účel dotace budou vycházet z monitoringu sociálně patologických jevů v dané lokalitě (podklady shromáždí Komise pro prevenci kriminality a bezpečnost).

Zapojení Komise pro prevenci kriminality a bezpečnost do procesu schvalování žádosti o dotace v dané oblasti (odborné stanovisko).

Podpora realizátora (provozovatele) školského zařízení pro preventivně výchovnou péči (Střediska výchovné péče) Městem Vyškovem formou nastavení spolupráce.

Časový harmonogram plnění opatření: 2020–2021

Zodpovědný realizátor opatření: Město Vyškov – vedení města

Spolupracující subjekty: odbor sociálních věcí a zdravotnictví ve spolupráci s Odborem školství, kultury a sportu, Komise pro prevenci kriminality a bezpečnost, Komise pro sociálně – právní ochranu dětí, žadatelé o dotace v dané oblasti

Předpokládané finanční náklady: cca 200 000 Kč, prostory pro SVP

Zdroje financí: Město Vyškov

Rizika a ohrožení naplnění opatření: politická vůle, nedostatek vhodných žadatelů, nekvalitně nastavené projektové žádosti, nedostatek finančních prostředků v oblasti dotací na prevenci kriminality, nenajde se provozovatel SVP

Opatření 1.2: Primární i sekundární prevence před zadlužením

Charakteristika opatření: osvětové přednášky pro veřejnost v rozsahu dvou hodin a následné hodinové diskuze. Pro školu by přednáška byla v rozsahu šedesáti minut.

Očekávaný dopad opatření: jasně, srozumitelně a jednoduše seznámit veřejnost z ORP Vyškov s dluhovou problematikou;

- jak dluh vzniká, jakými fázemi dluh prochází, než skončí u exekutora
 - přiblížení možností, jak dluh řešit a jak se mu bránit, je-li dluh, nebo exekuce neplatná
 - vysvětlení dluhu, domluvení splátkového kalendáře a vysvětlení dopadů, když člověk dluhy neřeší
 - jasně, srozumitelně, jednoduše a hravě seznámit školáky a studenty vyškovských škol s dluhovou problematikou
-

Aktivity vedoucí k naplnění opatření: dvouhodinová přednáška s hodinovou diskuzí pro veřejnost ORP Vyškov. Hodinová přednáška s diskuzí pro žáky vyškovských škol nebo učilišť.

Časový harmonogram plnění opatření: 2019–2021

Zodpovědný realizátor opatření: Poradna pro občanství/Občanská a lidská práva, z.s.

Spolupracující subjekty: Odbor sociálních věcí a zdravotnictví ve spolupráci s Odborem školství, kultury a sportu

Počet uživatelů: přednáška pro veřejnost: 25–50 osob na jednu přednášku, přednáška pro školy: 25–30 žáků na jednu přednášku

Rizika a ohrožení naplnění opatření: politická vůle, nezájem škol, nedostatečná informovanost širší vyškovské veřejnosti (doporučení: bezplatně veřejnost pozvat prostřednictvím oznámení ve Vyškovském regionu, Vyškovském deníku, Vyškovský zpravodaj)

Efektivita: osvětová činnost pro veřejnost ORP Vyškov, osvětová přednáška pro žáky 2. stupně základních škol a žáky středních škol

Lidské zdroje: 2 lektori Poradny pro občanství/Občanská a lidská práva, z.s.

Existence služby: využití stávající registrované služby a lektorských kvalit pracovníků Poradny pro občanství/Občanská a lidská práva, z.s. s jejich akreditovaným kurzem MPSV

Opatření 1.3: Vznik nízkoprahového zařízení pro děti a mládež

Charakteristika opatření: v současné době neexistuje na území města Vyškova ani v jeho spádových oblastech nízkoprahové zařízení pro děti a mládež. Cílem této služby je pomáhat dětem a mládeži překonávat jejich nepříznivé sociální situace a chránit společnost před šířením nežádoucích společenských jevů. Taktéž poskytuje služby osobám, které vedou rizikový způsob života nebo jsou tímto způsobem života ohroženy. Nízkoprahové zařízení pro děti a mládež je nástrojem pro prevenci sociálně patologických jevů, napomáhá ke snížení počtu dětí trávících čas na ulici potencionálně rizikovým způsobem, může poskytnout bezpečný prostor dětem a mladistvým a také podporu v období dětství a dospívání. Z dosavadního monitoringu a na základě odborného posouzení pracovníků je zřejmá potřebnost této služby v dané lokalitě. Opatření je tedy zaměřeno na vznik nové sociální služby – nízkoprahového zařízení pro děti a mládež, která umožňuje kombinaci ambulantní a terénní formy poskytování.

Aktivity vedoucí k naplnění opatření:

- mapování potřebnosti v dané lokalitě
 - jednání se zástupci města
 - zahájit jednání s možnými realizátory
 - oslovení poskytovatelů NZDM a výběr vhodného poskytovatele
 - finanční zajištění služby
 - zajištění zázemí služby a kvalifikovaného personálu
-

Časový harmonogram plnění opatření: 2019–2021

Zodpovědný realizátor opatření: poskytovatelé sociálních služeb a členové Pracovní skupiny pro rodinu, děti a mládež

Spolupracující subjekty: Město Vyškov, spádové obce, školy na území města Vyškova, Odbor sociálních věcí a zdravotnictví, Oblastní pedagogicko-psychologická poradna Vyškov p.o., poskytovatelé sociálních služeb pracující s touto cílovou skupinou a další instituce zaměřující se na oblast sociální prevence.

Počet uživatelů: vycházíme z předpokladu, že klub by využila cílová skupina ve věku 13–26 let. Předpokládaný počet klientů v prvním roce fungování zařízení je minimálně 50. Předpokládaná návštěvnost zařízení v dalších letech je průměrně 200 klientů ročně. Tento předpoklad vychází jak ze zkušeností s fungováním NZDM, tak z důvodu, že terénní programy na Vyškovsku, Společnost Podané ruce (služba pracující s uživateli nelegálních návykových látek a alkoholu ve věku 16–64 let), v roce 2018 byly v kontaktu s přibližně 35 osobami ve věku 16–26 let.

Předpokládané finanční náklady: při 3,0 úvazcích v síti je optimální výše vyrovnávací platby pro rok 2019 cca 1 800 000,-

Zdroje financí: Město Vyškov a další okolní obce, MPSV, JMK a další vhodní donátoři, nadační fondy

Rizika a ohrožení naplnění opatření: nedostatek finančních prostředků, neangažovanost zainteresovaných subjektů, nenalezení vhodného zřizovatele

Efektivita: snížení sociálně patologických jevů v dané lokalitě, snaha zabránit sociálnímu vyloučení osob, které jsou jím ohroženy. Zmírnění negativních dopadů rizikového chování a jednání dospívajících na jejich zdraví a další vývoj. Zvyšování informovanosti v oblasti rizikového chování a pomoc se začleněním dospívajících do společnosti. Poskytnutí pomoci dospívajícím při zvládnání krizí a obtížných situací v jejich každodenním životě. Vytváření zázemí pro jednotlivce a skupiny dospívajících a vytváření podmínek pro jejich svépomocné aktivity. Snížení počtu dětí trávících čas na ulici potencionálně rizikovým způsobem a podpora v období dětství a dospívání.

7. Cílová skupina osoby ohrožené sociálním vyloučením

7.1. SWOT analýza cílové skupiny osoby ohrožené sociálním vyloučením

SILNÉ STRÁNKY	SLABÉ STRÁNKY
<ol style="list-style-type: none">1. fungují ošacovací sklady ČČK, ADRA, sbírka z městského úřadu2. centrální potravinová banka dodává potraviny a hygienické potřeby Charitě Vyškov, která distribuuje dále v ORP Vyškov – dočasné, potravinová sbírka pro klienty sociálních služeb – trvalý projekt3. funguje Poradna pro rodinu, manželství a mezilidské vztahy4. navázaná spolupráce terénních pracovníků soc. služeb a soc. pracovníků městského úřadu5. funkční služby pro danou cílovou skupinu	<ol style="list-style-type: none">1. není městská ubytovna, chybí místo pro lidi bez přístřeší – kam akutně odkázat tyto uživatele2. nedostatečná kapacita sociálních pracovníků města (terénní)4. skryté bezdomovectví5. chybí místo útočiště pro osoby pod vlivem alkoholu pro zimní měsíce6. nedostatečné vícezdrojové financování sociálních služeb7. nízké procento lidí odcházejících z azylového domu, kteří najdou vhodné následné ubytování8. chybí krizové lůžko pro matky s dětmi9. chybí ubytování pro rodiny ohrožené ztrátou bydlení10. pro cílovou skupinu OOSV nesplnitelné podmínky pro získání městského bytu11. nezájem vedení města s problematikou získání bydlení ve Vyškově12. poptávka po potravinách z potravinové banky převyšuje nabídku13. chybí dětský psychiatr14. absence působení střediska výchovné péče15. chybí sociální citění vedení města16. špatná finanční gramotnost

PŘÍLEŽITOSTI	HROZBY
<p>1. změna bytové politiky města – sociálně vyloučená lokalita na ulici Albrechtova Prostupné bydlení? Potencionální dlužník nedostane byt. Práce sociální služby. Prevence udržení bydlení – IQ Roma servis, setkávání, ÚP, poskytovatel, politické vedení města pro sociální oblast</p> <p>2. obnovit setkávání ÚP, město – OMH, soc. pracovník z OSVZ, řešení sociální situace u konkrétního klienta</p> <p>3. práce s majoritou, osvěta</p> <p>4. na ulici Albrechtova – využití aktivní politiky zaměstnanosti a místo security zaplatit domovníka</p>	<p>1. nedostatek pracovníků soc. služby terénní programy pro specifickou cílovou skupinu osoby žijící ve vyloučených lokalitách</p> <p>2. narůstá počet klientů z cílové skupiny osob žijících ve vyloučených lokalitách</p> <p>3. odborné sociální poradenství pro cílovou skupinu pracovní skupiny – CSS Vyškov – dlouhé čekací doby (až měsíc) – nedostatek pracovníků</p>

7.2. Priority pro cílovou skupinu osoby ohrožené sociálním vyloučením

Priorita č. 1: Podpora bydlení pro osoby v obtížné bytové a sociální situaci

Opatření 1.1: Změna podmínek pro získání městského bydlení

Charakteristika opatření: navržení schůdných podmínek pro získání městského bytu.

Aktivity vedoucí k naplnění opatření: zpracování návrhu zmírnění pravidel pro přidělování městských bytů a zahájení jednání s vedením města (Odbor místního hospodářství).

Návrhy změn v podmínkách pro přidělování bytu:

- kratší doba trvalého pobytu ve Vyškově ze tří let na jeden rok
- splátkový kalendář dluhu vůči městu by byl uznatelný jako bezdlužnost při podání žádosti
- zrušení povinnosti uzavřené pracovní smlouvy na dobu neurčitou
- v podmínkách pro získání mít zpracovánu povinnost spolupráce se sociální službou
- nabídka ceny za m² by neměla být jediným kritériem přidělení bytu – ve skutečnosti takto nastavené podmínky znamenají, že je část zájemců z možnosti získat obecní bydlení vyloučena, neboť navrhované nájemné bývá tak vysoké, že přesahuje běžné komerční nájemné v lokalitě. Obecní bydlení by ale mělo být dostupnější. Z VŘ jsou tak vyloučeny např. matky odcházející z azylového bydlení, které prokázaly schopnost samostatného bydlení a další skupiny osob.

Časový harmonogram plnění opatření: 2019–2021

Zodpovědný realizátor opatření: členové Pracovní skupiny pro OOSV, KPSS

Spolupracující subjekty: Odbor místního hospodářství, vedení Města Vyškova, Odbor sociálních věcí a zdravotnictví, poskytovatelé sociálních služeb

Rizika a ohrožení naplnění opatření: nedostatečná vůle vedení města ke změně podmínek, nedostatečná podpora spolupracujících subjektů

Opatření 1.2: Vytvoření rezervy bytového fondu

Charakteristika opatření: zřízení malometrážních bytů, městské ubytovny, komerční ubytovny, která by měla smlouvu s městem Vyškov.

Očekávaný dopad opatření: snížení počtu osob v obtížné bytové situaci

Aktivity vedoucí k naplnění opatření: zpracování argumentace pro vedení města. Statistiky, přehledy uživatelů od poskytovatelů sociálních služeb, případové studie.

Při schůzkách odboru soc. věcí a zdravotnictví s vedením města předložit zpracované podklady. Upozornit na možné problémy, které mohou nastat.

Časový harmonogram plnění opatření: 2019–2021

Zodpovědný realizátor opatření: Město Vyškov, KPSS

Spolupracující subjekty: poskytovatelé sociálních služeb, členové pracovní skupiny pro OOSV, Odbor sociálních věcí a zdravotnictví, Odbor místního hospodářství

Počet uživatelů: odhadovaný počet bude doplněn podle získaných údajů od poskytovatelů

Rizika a ohrožení naplnění opatření: politická vůle, financování

Opatření 1.3: Bydlení s podporou sociálních služeb

Charakteristika opatření: zajištění služeb, které podpoří samostatné fungování osob, které nejsou schopny samostatného bydlení bez podpory. Opatření je jednou ze změn v podmínkách pro přidělení městského bytu s ohledem na kompetence žadatele o samostatné bydlení.

Očekávaný dopad opatření: setrvání osob v samostatném bydlení

Aktivity vedoucí k naplnění opatření: zajištění optimálních služeb. Sepsání konceptu fungování opatření.

Časový harmonogram plnění opatření: 2019 –2021

Zodpovědný realizátor opatření: Město Vyškov, poskytovatelé sociálních služeb, KPSS

Spolupracující subjekty: poskytovatelé sociálních služeb – terénní programy, sociální rehabilitace, SAS pro rodiny s dětmi, Odbor sociálních věcí a zdravotnictví

Předpokládané finanční náklady: úvazky sociálních pracovníků

Zdroje financí: Město Vyškov, MPSV, JMK, EU – zdroje, obce ORP Vyškov

Rizika a ohrožení naplnění opatření: nedostatek dostupných kapacit sociálních služeb

Priorita č.2: Zřízení zázemí pro osoby v (okamžité) nepříznivé sociální situaci

Opatření 2.1: Zřízení krizového ubytování na přechodnou dobu

Charakteristika opatření: v současné době na území Vyškovska neexistuje sociální služba (a není zajištěna ani žádná jiná možnost), která by umožňovala lidem ocitajícím se bez přístřeší nebo nacházejícím se v krizi okamžitý pobyt nebo jim poskytla zázemí v podobě možnosti přespání během noci.

Cílem tohoto opatření je tedy vytvoření krizového centra případně pouze pokoje, bytu nebo nějakého zázemí (zařízení s nočním provozem pro osoby ocitající se bez přístřeší nebo v krizi), který bude v majetku města. Toto centrum by mělo sloužit lidem, kteří z nejrůznějších důvodů nechtějí nebo nemohou využít možnosti ubytoven, sociálních bytů, obecních bytů nebo pobyt v azylovém domě či jiných forem sociální pomoci. Odhadovaná kapacita 10 osob. Město bude zřizovatelem tohoto zařízení a budou ho spravovat pověřeni pracovníci. O přidělení krizového lůžka by mohl rozhodovat sociální pracovník konkrétní sociální služby, kterou by zájemce navštívil. Pracovník by posoudil klientovu situaci a následně vypsál žádanku na přidělení krizového lůžka.

Očekávaný dopad opatření:

- zajištění rychlé pomoci v akutní krizové situaci
 - získání dočasného ubytování pro osoby bez přístřeší a osoby v krizi
 - snížení počtu osob žijících na ulici
 - motivace ke změně životního stylu vedoucího k opětovnému začlenění do společnosti
 - snížení sociálně patologických jevů v dané lokalitě
-

Aktivity vedoucí k naplnění opatření:

- jednání se zástupci města
 - hledání vhodného prostoru
 - vyhotovení rozpočtu včetně analýzy možných finančních zdrojů
 - vytvoření krizového pokoje/bytu/zázemí, který je nebo bude v majetku Města Vyškova
 - nastavení pravidel pro využívání tohoto zázemí
 - spolupráce s institucemi a organizacemi, které pracují s touto cílovou skupinou
-

Časový harmonogram plnění opatření: 2019–2021

Zodpovědný realizátor opatření: Město Vyškov, členové Pracovní skupiny pro OOSV

Spolupracující subjekty: poskytovatelé sociálních služeb pracující s touto cílovou skupinou a Odbor sociálních věcí a zdravotnictví

Předpokládané finanční náklady: 500 000 Kč pro 2 pracovníky v zimním období

Zdroje financí: Město Vyškov a další okolní obce, možnost získání dotací MPSV případně dalších vhodných donátorů, platby klientů

Rizika a ohrožení naplnění opatření: nedostatek finančních prostředků, nenalezení vhodného prostoru, nenalezení vhodného poskytovatele sociální služby

Opatření 2.2: Zajištění zázemí pro osoby v okamžité nepříznivé sociální situaci zřízením registrované sociální služby

Charakteristika opatření: toto opatření je možné řešit více druhy sociálních služeb.

§ 60 – Krizová pomoc –pobytová forma do 7 dnů.

Zajištění místnosti a jednoho úvazku pro zajištění této služby.

§ 61 – Nízkoprahová denní centra – vzhledem k potřebě hygienického zázemí, přesto, že se nejedná o pobytovou sociální službu.

§ 63 – Noclehárna – trvalejší provoz a náklady na zázemí. Potřeba min 1,5 úvazku. Místnosti + zázemí.

Očekávaný dopad opatření: zajištění rychlé pomoci v akutní krizové situaci

- získání dočasného ubytování pro osoby bez přístřeší a osoby v krizi
 - snížení počtu osob žijících na ulici
 - motivace ke změně životního stylu vedoucího k opětovnému začlenění do společnosti
 - snížení sociálně patologických jevů v dané lokalitě
-

Aktivity vedoucí k naplnění opatření: jednání se zástupci města

- hledání vhodného prostoru
 - vyhotovení rozpočtu včetně analýzy možných finančních zdrojů
 - vytvoření krizového pokoje/bytu/zázemí, který je nebo bude v majetku Města Vyškova
 - nastavení úměrných pravidel pro využívání tohoto zázemí
 - spolupráce s institucemi a organizacemi, které pracují s touto cílovou skupinou
-

Časový harmonogram plnění opatření: 2019–2021

Zodpovědný realizátor opatření: Město Vyškov, členové Pracovní skupiny pro OOSV

Spolupracující subjekty: poskytovatelé sociálních služeb pracující s touto cílovou skupinou a Odbor sociálních věcí a zdravotnictví

Počet uživatelů: odhadovaný počet bude doplněn podle získaných údajů od poskytovatelů

Předpokládané finanční náklady: krizová pomoc 400 tis./rok, Nízkoprahová denní centra 400 tis./rok, Noclehárna 600 tis./rok

Zdroje financí: Město Vyškov a další okolní obce, možnost získání dotací MPSV případně dalších vhodných donátorů, platby klientů

Rizika a ohrožení naplnění opatření: nedostatek finančních prostředků, nenalezení vhodného prostoru, nenalezení vhodného poskytovatele sociální služby

8. Akční plán pro rok 2019

Opatření a priority, které budou realizovány v roce 2019.

8.1. Průřezové priority a opatření pro rok 2019

Priorita č. 1: Udržení procesu KPSS v ORP Vyškov

Opatření 1.3: Úvazek koordinátora KPSS

Charakteristika opatření: pro dosažení efektivního fungování procesu KPSS je potřeba zajistit minimálně 0,5 úvazku pracovníka pro Město Vyškov – ORP Vyškov.

Očekávaný dopad opatření: po ukončení realizace procesu KPSS prostřednictvím realizátora projektu CpKP východní Morava bude zajištěno pokračování efektivního fungování procesu KPSS pro ORP Vyškov.

Aktivity vedoucí k naplnění opatření: zajištění min. 0,5 úvazku pracovníka

Časový harmonogram plnění opatření: srpen 2019–2021

Zodpovědný realizátor opatření: Město Vyškov

Spolupracující subjekty: obce ORP Vyškov

Předpokládané finanční náklady: osobní náklady na 0,5 úvazku pracovníka

Zdroje financí: Město Vyškov, obce ORP Vyškov, mimorozpočtové zdroje

Rizika a ohrožení naplnění opatření: nenalezení vhodného kandidáta na pozici koordinátora, nepodpoření ze strany města a obcí. Nezískání finančního krytí.

8.2. Priority a opatření pro cílovou skupinu senioři a osoby se zdravotním postižením pro rok 2019

Priorita č.1: Zajištění služby tísňová péče v ORP Vyškov

Opatření 1.1: Zjištění informací o registrované službě

Charakteristika opatření: nalezení a oslovení poskytovatelů nabízejících tento druh sociální služby. Zjištění podmínek, za kterých je služba poskytována.

Aktivity vedoucí k naplnění opatření: oslovení poskytovatele. Pozvání do procesu KPSS. Komunikace s vybraným poskytovatelem.

Časový harmonogram plnění opatření: leden 2019 – březen 2019

Zodpovědný realizátor opatření: KPSS

Spolupracující subjekty: poskytovatel služby, KPSS Vyškov

Rizika a ohrožení naplnění opatření: nenalezení vhodného poskytovatele.

Opatření 1.2: Informování o službě starosty obcí, zjištění poptávky po službě

Charakteristika opatření: informování zástupců obcí v ORP Vyškov o možnostech využití služby tísňové péče.

Aktivity vedoucí k naplnění opatření: komunikace se svazky obcí – informování o možnosti využití služby mezi starosty obcí. Informování přes Klub důchodců ve Vyškově.

Časový harmonogram plnění opatření: březen 2019–2021

Zodpovědný realizátor opatření: členové Pracovní skupiny pro seniory a OZP, KPSS

Spolupracující subjekty: obce ORP Vyškov

Rizika a ohrožení naplnění opatření: neochota ke spolupráci

Priorita č. 3: Zajištění financování pro stávající službu Poradenství pro seniory a osoby se zdravotním postižením

Opatření 3.1: Vhodná forma zajištění služeb sociálního poradenství

Charakteristika opatření: zajištění místní, časové a kapacitní dostupnosti služby poskytující odborné sociální poradenství u stávajícího poskytovatele pro cílovou skupinu seniory, která na území ORP Vyškov není zajištěna a pro cílovou skupinu OZP v oblastech sociálního zabezpečení a sociálních dávek včetně pomoci s odvoláním, námitek a správních žalob.

Aktivity vedoucí k naplnění opatření: diskuze na úrovni vedení města, Odboru sociálních věcí a zdravotnictví a budoucího poskytovatele dané služby. Podpora města Vyškova v rámci financování služby.

Časový harmonogram plnění opatření: 2019–2021

Zodpovědný realizátor opatření: Město Vyškov

Spolupracující subjekty: Asociace rodičů a přátel zdravotně postižených dětí v ČR, z.s., Klub PAPERSEK

Počet uživatelů: 750

Předpokládané finanční náklady: 540 000 Kč

Zdroje financí: JMK, Město Vyškov, obce ORP Vyškov

Rizika a ohrožení naplnění opatření: absence podpory v rámci krajského akčního plánu rozvoje sociálních služeb, absence poskytovatele, nevyslovení potřebnosti ze strany Města Vyškova

8.3. Priority pro cílovou skupinu rodina, děti a mládež pro rok 2019

Priorita č.1: Eliminace sociálně patologických jevů

Opatření 1.1: Adekvátní podpora primární a sekundární prevence

Charakteristika opatření: v současné době je podpora města do oblasti prevence kriminality prováděna prostřednictvím programové dotace pro oblast: „Volnočasové aktivity mládeže, protidrogové aktivity a prevence kriminality“. V posledních letech byly jen výjimečně zaznamenány žádosti, jejichž obsah byl zaměřen na některý ze sociálně patologických jevů. Proto finanční podpora směřovala převážně na podporu projektů zaměřených na volnočasové aktivity. Prevence v podobě podpory volnočasových aktivit však nezohledňuje stav výskytu sociálně-patologických jevů v dané lokalitě. Proto je nutné vhodně nastavit podmínky a kritéria dotačního titulu, aby bylo dosaženo maximálního efektu v rámci eliminace soc. patologických jevů (Vhodně zvolená cílová skupina na základě mapování výskytu soc. patologických jevů, vhodně zvolená aktivita pro podporu prevence, navýšení finančních prostředků v rámci dotace do dané oblasti ...). Dále byla zjištěna potřebnost zajištění sekundární prevence v lokalitě ORP Vyškov a to formou podpory provozovatele školského zařízení pro preventivně výchovnou péči (Střediska výchovné péče), který by zajistil včasnou odbornou intervenci.

Očekávaný dopad opatření: bude zpřesněno cílové zaměření a zpřístupnění dotačních titulů pro žadatele o dotaci pro oblast prevence kriminality a zároveň bude zajištěna včasná odborná pomoc v rámci sekundární prevence.

Aktivity vedoucí k naplnění opatření: vyčlenění oblasti prevence kriminality z oblasti „Programových“ dotací určených pro oblast: „Volnočasové aktivity mládeže, protidrogové aktivity a prevence kriminality“, jako samostatné oblasti pro přidělování financí z rozpočtu města Vyškova, případně jako podkategorie programové dotace pro uvedenou oblast.

Adekvátní objem finančních prostředků vyčleněných na tento dotační program.

Nastavená kritéria a účel dotace budou vycházet z monitoringu sociálně patologických jevů v dané lokalitě (podklady shromáždí Komise pro prevenci kriminality a bezpečnost).

Zapojení Komise pro prevenci kriminality a bezpečnost do procesu schvalování žádosti o dotace v dané oblasti (odborné stanovisko).

Podpora realizátora (provozovatele) školského zařízení pro preventivně výchovnou péči (Střediska výchovné péče) Městem Vyškovem formou nastavení spolupráce.

Časový harmonogram plnění opatření: 2020–2021

Zodpovědný realizátor opatření: Město Vyškov – vedení města

Spolupracující subjekty: odbor sociálních věcí a zdravotnictví ve spolupráci s Odborem školství, kultury a sportu, Komise pro prevenci kriminality a bezpečnost, Komise pro sociálně – právní ochranu dětí, žadatelé o dotace v dané oblasti.

Předpokládané finanční náklady: cca 200 000 Kč, prostory pro SVP

Zdroje financí: Město Vyškov

Rizika a ohrožení naplnění opatření: politická vůle, nedostatek vhodných žadatelů, nekvalitně nastavené projektové žádosti, nedostatek finančních prostředků v oblasti dotací na prevenci kriminality, nenajde se provozovatel SVP.

8.4. Priority pro cílovou skupinu osoby ohrožené sociálním vyloučením pro rok 2019

Priorita č. 1: Podpora bydlení pro osoby v obtížné bytové a sociální situaci

Opatření 1.1: Změna podmínek pro získání městského bydlení

Charakteristika opatření: navržení schůdných podmínek pro získání městského bytu.

Aktivity vedoucí k naplnění opatření: zpracování návrhu zmírnění pravidel pro přidělování městských bytů a zahájení jednání s vedením města (Odbor místního hospodářství).

Návrhy změn v podmínkách pro přidělování bytu:

- kratší doba trvalého pobytu ve Vyškově ze tří let na jeden rok
 - splátkový kalendář dluhu vůči městu by byl uznatelný jako bezdlužnost při podání žádosti
 - zrušení povinnosti uzavřené pracovní smlouvy na dobu neurčitou
 - v podmínkách pro získání mít zapracovanou povinnost spolupráce se sociální službou
 - nabídka ceny za m² by neměla být jediným kritériem přidělení bytu – ve skutečnosti takto nastavené podmínky znamenají, že je část zájemců z možnosti získat obecní bydlení vyloučena, neboť navrhované nájemné bývá tak vysoké, že přesahuje běžné komerční nájemné v lokalitě. Obecní bydlení by ale mělo být dostupnější. Z VR jsou tak vyloučeny např. matky odcházející z azylového bydlení, které prokázaly schopnost samostatného bydlení, a další skupiny osob.
-

Časový harmonogram plnění opatření: 2019–2021

Zodpovědný realizátor opatření: členové Pracovní skupiny pro OOSV, KPSS

Spolupracující subjekty: odbor místního hospodářství, vedení Města Vyškova, Odbor sociálních věcí a zdravotnictví, poskytovatelé sociálních služeb

Rizika a ohrožení naplnění opatření: nedostatečná vůle vedení města ke změně podmínek, nedostatečná podpora spolupracujících subjektů

Opatření 1.2: Vytvoření rezervy bytového fondu

Charakteristika opatření: zřízení malometrážních bytů, městské ubytovny, komerční ubytovny, která by měla smlouvu s Městem Vyškov.

Očekávaný dopad opatření: snížení počtu osob v obtížné bytové situaci

Aktivity vedoucí k naplnění opatření: zpracování argumentace pro vedení města. Statistiky, přehledy uživatelů od poskytovatelů sociálních služeb, případové studie.

Při schůzkách odboru soc. věcí a zdravotnictví s vedením města předložit zpracované podklady. Upozornit na možné problémy, které mohou nastat.

Časový harmonogram plnění opatření: 2019–2021

Zodpovědný realizátor opatření: Město Vyškov, KPSS

Spolupracující subjekty: poskytovatelé sociálních služeb, členové pracovní skupiny pro OOSV, Odbor sociálních věcí a zdravotnictví, Odbor místního hospodářství

Počet uživatelů: odhadovaný počet bude doplněn podle získaných údajů od poskytovatelů

Rizika a ohrožení naplnění opatření: politická vůle, financování

Opatření 1.3: Bydlení s podporou sociálních služeb

Charakteristika opatření: zajištění služeb, které podpoří samostatné fungování osob, které nejsou schopny samostatného bydlení bez podpory. Opatření je jednou ze změn v podmínkách pro přidělení městského bytu s ohledem na kompetence žadatele o samostatné bydlení.

Očekávaný dopad opatření: setrvání osob v samostatném bydlení

Aktivity vedoucí k naplnění opatření: zajištění optimálních služeb. Sepsání konceptu fungování opatření.

Časový harmonogram plnění opatření: 2019 -2021

Zodpovědný realizátor opatření: Město Vyškov, poskytovatelé sociálních služeb, KPSS

Spolupracující subjekty: poskytovatelé sociálních služeb – terénní programy, sociální rehabilitace, SAS pro rodiny s dětmi, Odbor sociálních věcí a zdravotnictví

Předpokládané finanční náklady: úvazky sociálních pracovníků

Zdroje financí: Město Vyškov, MPSV, JMK, EU – zdroje, obce ORP Vyškov

Rizika a ohrožení naplnění opatření: nedostatek dostupných kapacit sociálních služeb

9. Implementace, hodnocení, aktualizace komunitního plánu sociálních služeb

Naplňování komunitního plánu sociálních služeb bude probíhat podle realizačních plánů vypracovaných na jednotlivé roky (Akční plán) a s respektováním priorit a obsahu jednotlivých opatření, jak je definovaly pracovní skupiny a jak se budou průběžně vyvíjet v reakci na aktuální situaci a zjištěné potřeby. Seznam cílů a opatření v realizačním plánu představuje seznam priorit, tj. oblastí podpory ze strany Města Vyškova.

Město Vyškov bude podporovat realizaci navržených cílů a opatření formou partnerství, nefinanční podpory, předfinancování a spolufinancování projektů; sociální služby bude podporovat rovněž v rámci svých rozpočtových možností.

Hodnocení dokumentu, tzn. vyhodnocení jednotlivých priorit a opatření bude probíhat každoročně formou roční hodnotící zprávy. Následně bude zpracována aktualizace dokumentu podle stupně naplnění jednotlivých priorit a opatření.

10. Odkazy na zpracované analýzy a dokumenty

Sociodemografická analýza - stránky města Vyškova **www.vyskov-mesto.cz**

Analýza potřeb uživatelů, Analýza poskytovatelů, Analýza zdrojů - k dispozici na Odboru sociálních věcí a zdravotnictví

Katalog poskytovatelů sociálních služeb a služeb souvisejících se sociální oblastí v ORP Vyškov stránky města Vyškova **www.vyskov-mesto.cz**

Informační portál sociálních služeb ORP Vyškov
www.ipss-vyskov.cz

ZDROJE:

Zmeškal, Lukáš pro Centrum pro komunitní práci východní Morava. *Sociodemografická analýza (2018)*

Zákon č. 108/2006 Sb., o sociálních službách.

Poznámky

Poznámky



Evropská unie
Evropský sociální fond
Operační program Zaměstnanost



Komunitní plán sociálních služeb na území ORP Vyškov 2019–2021

**© Vydalo Centrum pro komunitní práci
pro CpKP východní Morava, 2019**

Náklad: 200 ks

Autoři: kolektiv autorů

Odpovědný redaktor: Mgr. Gabriela Fellingnerová

Grafická úprava: Metoda spol. s.r.o.

Tisk: EURO-PRINT Přerov spol. s.r.o.

ISBN: 978-80-87809-70-9

Projekt: „**Aktualizace procesu komunitního plánování sociálních služeb v ORP
Vyškov**“,

reg. č. CZ.03.2.63/0.0/0.0/16_063/0006555.

Tento projekt je financován z prostředků ESF prostřednictvím Operačního programu Zaměstnanost a státního rozpočtu ČR.